

2003

2004

(2004. 2. 5)



2003	2004	2
	, 가 ,	16
		27
2004		32
Appendix		36

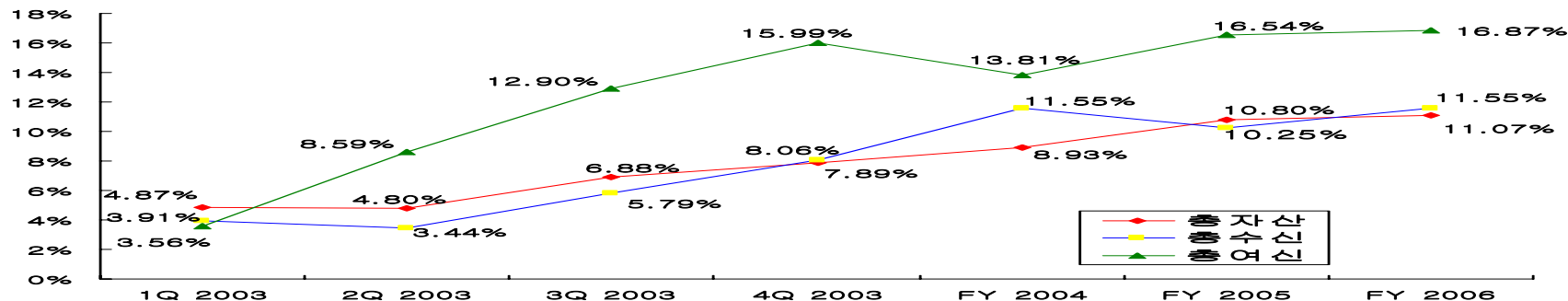


. 2003

2004

1	영업규모	3
2	주요 경영지표	4
3	자금 운용 및 조달	5
4	총 여신현황 및 추이	6
5	총 수신현황 및 추이	7
6	수지부문 현황	8
7	2003년도 수익성 분석	9
8	2003년도 수익성 세부내용	10
9	자산건전성 현황	11
10	대손충당금 잔액/전입액 현황	13
11	자본 적정성	14
12	NIM & NIS	15

전기대비 영업규모 증가율



단위 : 억원, %, 잔액기준	FY 2004	FY 2003	2003년 분기별 잔액(누계)			FY 2002	증감률(YoY)	
			3Q	2Q	1Q		2004	2003
총 자 산	190,700	175,067	173,417	170,044	170,159	162,259		
(은행)	(181,300)	(163,546)	(160,669)	(157,097)	(154,569)	(145,367)	8.93	7.89
(신탁)	(9,400)	(11,521)	(12,748)	(12,947)	(15,590)	(16,892)		
총 수 신	157,000	140,738	137,772	134,716	135,326	130,237		
(은행)	(147,700)	(128,901)	(124,970)	(121,393)	(119,410)	(112,568)	11.55	8.06
(신탁)	(9,300)	(11,837)	(12,802)	(13,323)	(15,916)	(17,669)		
총 여 신	105,800	92,960	90,482	87,027	82,997	80,142		
(총대출)	(103,700)	(90,879)	(88,197)	(84,617)	(80,549)	(77,649)	13.81	15.99
(지급보증)	(2,100)	(2,080)	(2,285)	(2,410)	(2,448)	(2,493)		
유가증권	60,700	57,275	56,221	58,042	59,584	58,883		
(은행)	(51,800)	(46,342)	(44,254)	(45,991)	(44,844)	(42,789)	5.98	Δ2.73
(신탁)	(8,900)	(10,933)	(11,967)	(12,051)	(14,740)	(16,094)		
자기자본	10,354	9,369	9,054	8,634	8,207	8,158	10.51	14.84
(미처분이익잉여금)	(2,653)	(1,213)	(1,550)	(1,184)	(804)	(-)	-	-
당기순이익	1,500	1,213	867	510	130	1,480	23.66	Δ18.04

. 2003

2004

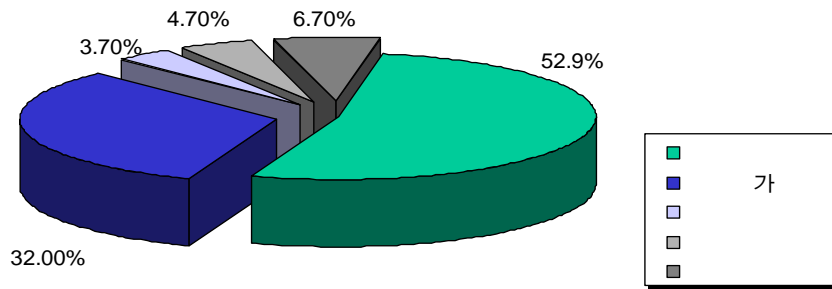
2.

단위 : %, %p		FY 2004	FY 2003	2003년 분기별			FY 2002	YoY	
				3Q	2Q	1Q		2004	2003
BIS자기자본비율 ¹⁾		10.92	11.66	11.49	11.20	11.01	11.69	△0.74	△0.03
(Tier I)		(9.20)	(9.32)	(9.48)	(9.27)	(9.02)	(9.21)	(0.12)	(0.11)
단순자기자본비율		5.65	5.67	5.58	5.43	5.24	5.61	△0.02	(0.06)
ROA		0.88	0.79	0.77	0.69	0.36	1.09	0.09	△0.30
ROE		15.82	13.91	13.57	12.22	6.41	20.09	1.91	△6.18
NIM		3.27	3.22	3.17	3.17	3.25	3.39	0.05	△0.17
Cost Income Ratio		45.44	45.46	43.25	41.94	51.58	43.68	△0.02	1.78
무수익여신비율 ²⁾		1.13	1.19	1.56	1.47	1.90	1.45	△0.06	△0.26
고정이하여신비율		1.60	1.63	2.15	2.07	2.62	2.22	△0.03	△0.59
고정이하여신 Coverage Ratio		91.43	89.94	80.50	90.96	77.02	83.73	1.52	6.21
총연체율		1.33	1.35	1.91	1.89	2.23	1.74	△0.02	△0.39
저원가성 수신 구성비		42.01	42.76	43.15	43.45	42.58	42.38	△0.75	0.38
예대율		72.91	70.13	70.29	68.90	65.48	66.81	2.78	3.32
가계자금대출 구성비		31.87	30.58	29.68	29.83	29.11	29.00	1.29	1.58
중소기업자금대출 구성비		60.63	60.78	61.26	60.45	60.97	61.36	△0.15	△0.58
점유비	수 신	31.90	30.70	30.50	29.85	29.52	29.63	1.20	1.07
	대출금	19.65	19.42	19.50	19.56	19.24	19.80	0.23	△0.38

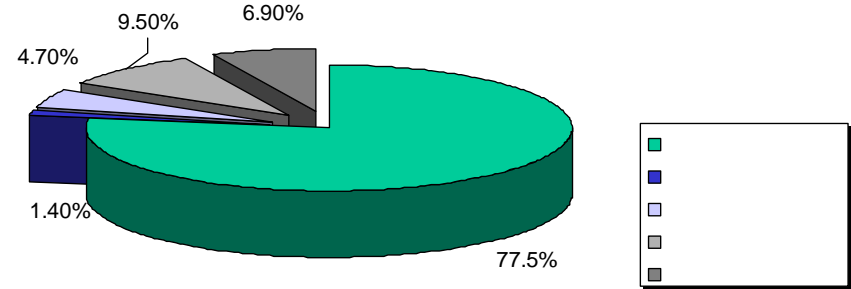
주) 1. BIS비율은 잠정치임

2. 무수익여신비율=(3개월 이상 연체여신+이자미계상여신)/총여신

(2003.12)



(2003.12)

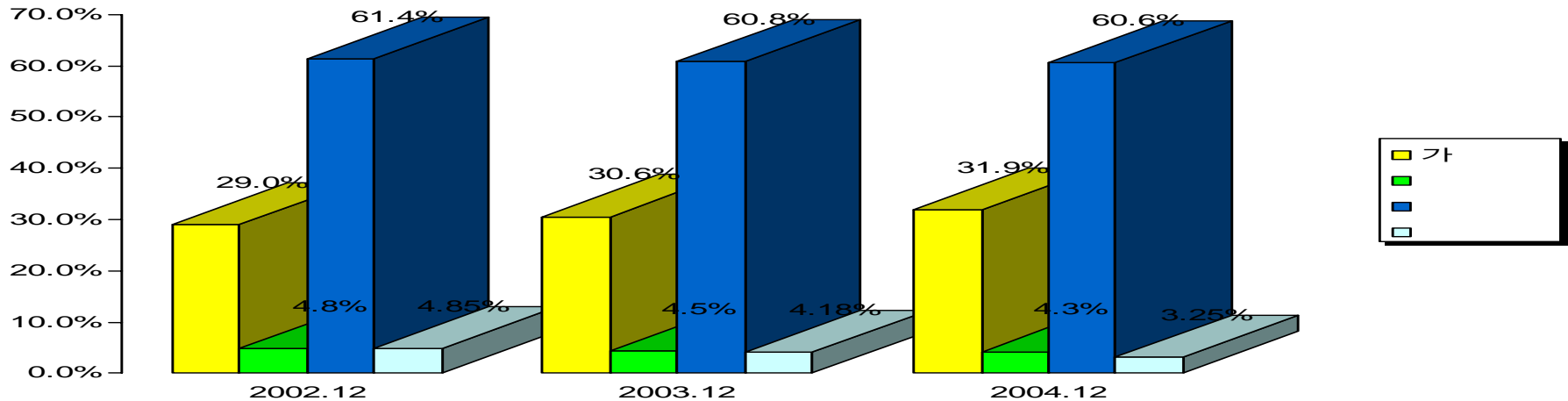


단위 : 억원, %, 기준평잔	FY 2004	2003년 분기별				FY 2002	증감률(YoY)	
		4Q	3Q	2Q	1Q		2004	2003
원화 대출금	92,280	74,869	73,292	74,565	72,391	62,509	23.3	19.8
원화 유가증권	50,920	45,333	45,150	46,582	44,728	44,444	12.3	2.0
신용카드채권	4,400	5,236	5,338	5,528	5,664	4,920	△16.0	6.4
외화자산	7,124	6,663	6,571	2,891	3,476	3,751	6.9	77.6
기타	16,276	9,545	9,708	14,532	13,475	10,002	70.5	△4.6
운용 총계	171,000	141,646	140,059	144,098	139,734	125,626	20.7	12.8
원화 총예금	125,900	109,803	108,245	106,822	103,142	96,828	14.6	13.4
원화발행금융채권	2,000	2,000	2,000	2,000	2,000	2,972	-	-
외화부채	7,173	6,635	6,557	6,475	6,232	3,886	8.1	70.7
기타	25,349	13,413	13,736	19,556	19,317	13,911	89.0	△3.6
자기자본	10,578	9,795	9,521	9,245	9,043	8,029	8.0	22.0
조달 총계	171,000	141,646	140,059	144,098	139,734	125,626	20.7	12.8

. 2003

2004

4.

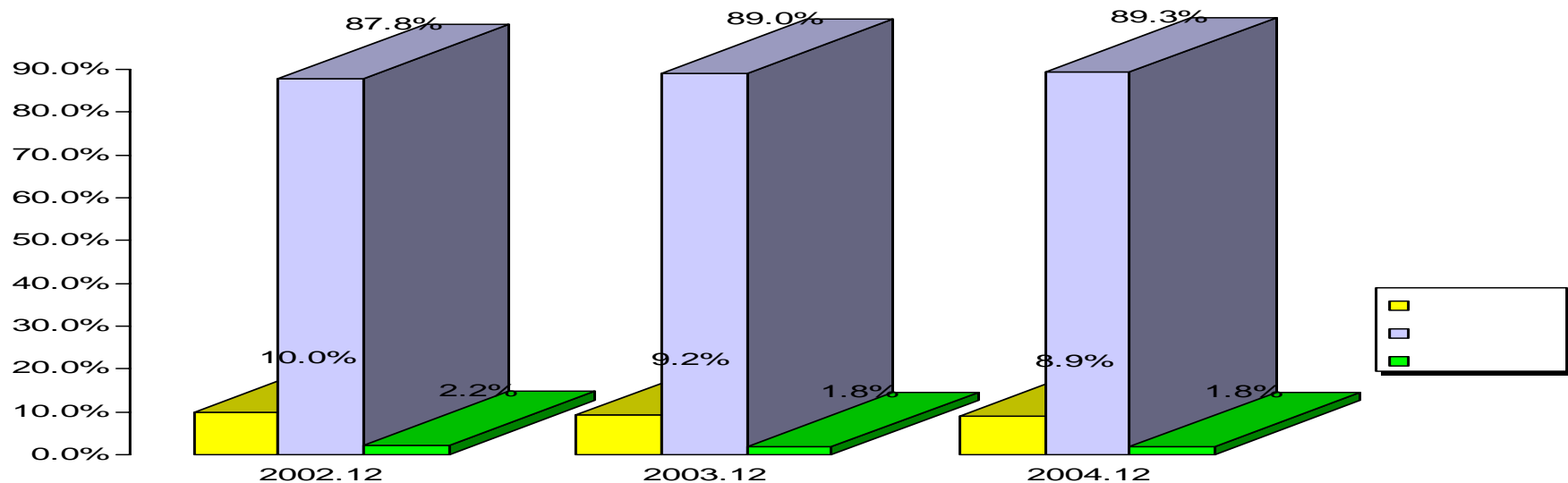


단위 : 억원, %, 잔액기준	FY 2004	FY 2003	2003년 분기별 증감률				FY 2002	증감률(YoY)	
			4Q	3Q	2Q	1Q		2004	2003
원화대출금	97,870	85,663	17.01	13.17	8.77	3.39	73,207	14.3	17.0
가계자금	31,190	26,197	23.38	15.83	11.86	3.79	21,232	19.1	23.4
기업자금	63,500	55,881	15.39	13.20	7.76	3.69	48,426	13.6	15.4
(대기업)	(4,161)	(3,772)	(7.53)	(15.71)	(15.48)	(15.94)	(3,508)	(10.3)	(7.5)
(중소기업)	(59,339)	(52,109)	(16.01)	(13.00)	(7.16)	(2.73)	(44,918)	(13.9)	(16.0)
공공기타	3,180	3,584	0.99	2.99	3.94	△3.07	3,549	11.3	1.0
외화대출금	3,210	2,891	36.56	23.00	9.12	10.20	2,117	11.0	36.6
신탁대출금	295	264	26.05	11.76	△14.85	△6.72	357	11.7	26.1
기타	4,425	4,142	7.15	5.60	7.35	0.04	4,461	6.8	7.2
총여신 합계	105,800	92,960	15.99	12.90	8.59	3.56	80,142	13.8	16.0

. 2003

2004

5.

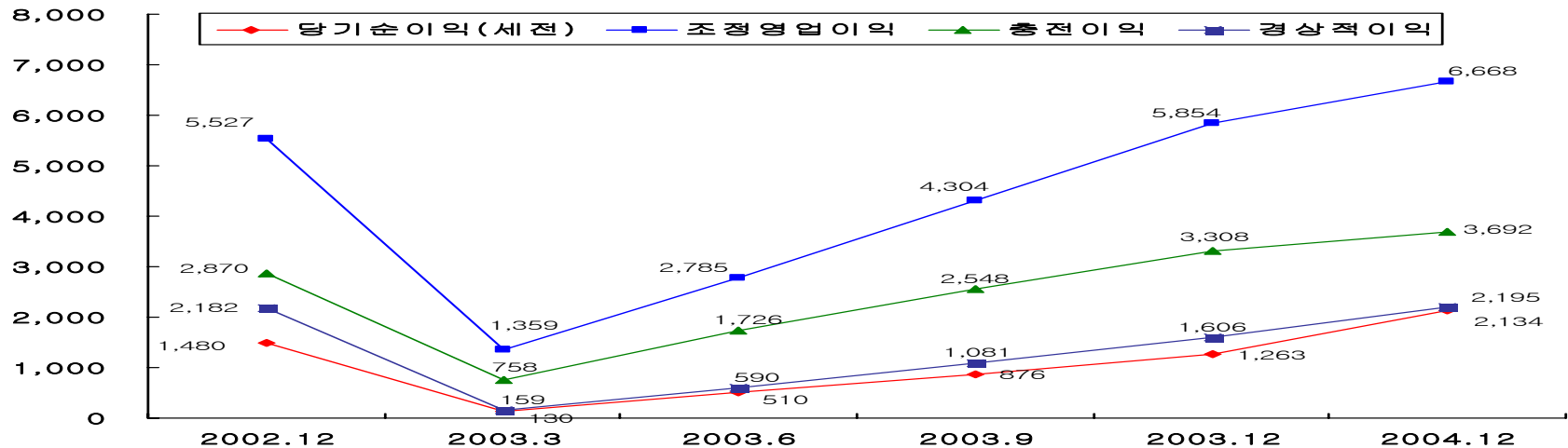


단위 : 억원, %, 잔액기준	FY 2004	FY 2003	2003년 분기까지 증감률				FY 2002	증감률(YoY)	
			4Q	3Q	2Q	1Q		2004	2003
원 화예수금	134,240	122,154	10.63	7.56	5.46	5.49	109,583	9.9	11.5
요구불	11,990	11,249	2.49	3.82	4.43	0.85	10,976	6.6	2.5
저축성	119,900	108,712	13.03	8.39	5.91	6.08	96,182	10.3	13.0
수입부금	2,350	2,193	47.55	△8.29	△7.51	2.85	2,425	7.2	△9.6
C D	420	430	21.47	△14.97	10.45	△18.36	354	△2.3	21.5
매출어음	60	60	36.84	△34.74	△30.53	△4.21	95	-	△36.8
R P	10,980	4,256	694.03	783.58	527.80	167.16	536	158.0	694.0
발행금융채	2,000	2,000	-	-	-	-	2,000	-	-
금전신탁	9,300	11,837	33.01	△27.55	△24.60	△9.92	17,669	△21.4	△33.0
총수신 합계	157,000	140,739	8.06	5.79	3.44	3.91	130,237	11.6	8.1

단위:억원, %	FY 2004	FY 2003	2003년 분기별				FY 2002	증감률(YoY)	
			4Q	3Q	2Q	1Q		2004	2003
1. 영업수익	12,184	10,936	2,846	2,711	2,718	2,661	10,934	11.4	-
이자수익	10,178	9,146	2,346	2,319	2,258	2,223	9,061	11.3	0.9
수수료수익	1,482	1,205	327	287	300	291	1,168	23.0	3.2
2. 영업비용	9,903	9,574	2,344	2,330	2,429	2,471	8,928	3.4	7.2
이자비용	4,719	4,366	1,065	1,071	1,120	1,110	4,703	8.1	7.2
수수료비용	198	190	49	53	42	46	189	4.2	-
판매관리비	3,030	2,661	705	657	598	701	2,414	13.9	10.2
대손상각비	1,348	1,745	347	388	536	473	1,126	△22.8	55.0
3. 영업이익(1-2)	2,281	1,362	502	381	289	190	2,006	67.5	32.1
4. 영업외이익	△148	△99	115	15	91	60	△526	적자증가	적자감소
5. 경상이익(3+4)	2,134	1,263	387	366	380	130	1,480	69.0	14.7
6. 특별이익	0	0	0	0	0	0	0	-	-
7. 법인세차감전 순이익 (5+6)	2,134	1,263	387	366	380	130	1,480	69.0	14.7
8. 법인세비용	634	50	50	0	0	0	0	1,168.0	-
9. 당기순이익(7-8)	1,500	1,213	337	366	380	130	1,480	23.7	18.0

□ 당기순이익 1,213억원(2002년도 1,480억원 대비 18.04% 하락)

- 대손충당금 전입액 증가는 신용카드 및 가계대출 연체등에 기인함
- 판매관리비 증가는 임금인상과 퇴직급여충당금 증가에 기인
- 기타영업부문의 이익 감소는 예금보험료 및 기금출연금 증가에 기인



□ 조정 영업이익 5,854억원(2002년도 5,527억원, 전년대비 5.92% 증가)

* 조정영업이익 : 판매관리비 및 대손충당금 순전입액(채권평가충당금 및 기타충당금 전입액 포함) 차감전 영업이익

□ 총당금적립전이익 3,308억원(2002년도 2,870억원, 전년동기 대비 15.26% 증가)

□ 경상적 이익 1,606억원(2002년 2,182억원, 전년동기 대비 25.94% 하락)

* 경상적이익 : 당기순이익 + KAMCO환매관련 손실 + 출자전환주식관련손실 + 부실채권매각손실 + 특별퇴직금

□ 전기대비 수익성 증감 주요요인

➤ 수익성 증가요인

- ✓ 이자수익 증가(증감률 0.93%) 및 이자비용 감소(증감률 △7.16%)에 따라 이자부문 수익 422억원 증가
- ✓ 수수료부문 이익 36억원 증가(증감률 3.68%)

➤수익성 감소요인

- 신용카드 및 가계대출 연체증가에 따른 대손충당금 전입액 전기대비 619억원 증가
- 부문별 대손충당금 전입내용

(단위 : 억원)

구 분	FY 2003	분기별 전입액				FY 2002
		4Q	3Q	2Q	1Q	
기업여신	113	24	△83 *	82	90	461
가계자금대출	434	90	113	125	106	222
신용카드채권 (대환대출)	1,198 (325)	234 (95)	358 (134)	329 (63)	277 (33)	443 (-)
계	1,745	348	388	536	473	1,126

▪ 판매관리비 증가

- ✓ 인건비 121억원, 물건비 55억원 등 176억원, 퇴직급여충당금 전입액 전기대비 36억원 증가 등에 기인

▪ 신탁부문 이익 180억원 감소(신탁수탁고 감소로 인한 신탁보수 감소)

단위 : 억원, %, %p, 잔액기준	FY 2004	FY 2003	2003년 분기까지 잔액			FY 2002	증감률(YoY)	
			3Q	2Q	1Q		2004	2003
총여신	111,654	97,479	96,703	92,825	89,546	86,854	14.5	12.2
정 상	107,673 (96.4)	93,791 (96.2)	91,936 (95.1)	88,205 (95.0)	84,642 (94.50)	82,775 (95.3)	14.8	13.3
요주의	2,195 (2.0)	2,102 (2.2)	2,693 (2.8)	2,696 (2.9)	2,561 (2.9)	2,150 (2.5)	4.4	△2.2
고 정	915 (0.8)	1,011 (1.0)	1,336 (1.4)	1,246 (1.3)	1,639 (1.8)	1,400 (1.6)	△9.5	△27.8
회수의문	798 (0.7)	430 (0.4)	555 (0.6)	461 (0.5)	480 (0.5)	352 (0.4)	85.6	22.2
추정손실	73 (0.1)	145 (0.2)	183 (0.2)	217 (0.2)	224 (0.3)	178 (0.2)	△49.7	△18.5
고정이하여신 (고정이하여신비율) (고정이하Coverage Ratio)	1,786 (1.60) (91.43)	1,586 (1.63) (89.94)	2,074 (2.15) (80.50)	1,924 (2.07) (90.96)	2,344 (2.62) (77.02)	1,930 (2.22) (83.73)	12.6 (△0.03) (1.52)	△17.8 (△0.59) (6.21)
요주의 이하여신 (요주의 이하여신비율) (요주의이하Coverage Ratio)	3,981 (3.57) (41.02)	3,688 (3.78) (38.67)	4,767 (4.93) (35.03)	4,620 (4.98) (37.88)	4,905 (5.48) (36.80)	4,080 (4.70) (39.61)	7.9 (△0.21) (2.35)	△9.6 (△0.92) (△0.94)
대손상각 (분기별)	1,400	1,903 (532)	1,371 (500)	871 (547)	324 (-)	572	△26.4	232.7
부실여신 매각	460	464	255	255	-	278	△0.9	66.9
총당금 잔액	1,633	1,420	1,670	1,750	1,805	1,558	15.0	△8.9

단위 : 억원		환매 실적 및 계획			
		환매금액	충당금	이자 등	
4Q 2003		218	118	27	145
3Q 2003		200	93	6	99
2Q 2003		84	15	12	27
1Q 2003		54	12	-	12
소 계		556	238	45	283
예상	2004년 예상	75	8	13	21
	2005년 이후	38	27	10	37
미환매 잔액		113	35	23	58

주) 1. 2003.12월말 미환매 잔액은 114억원임

2. 2005 38 (37) 2
 - 2004 75 (21), 2005 33 (34), 2006 5 (3)

. 2003

2004

10.

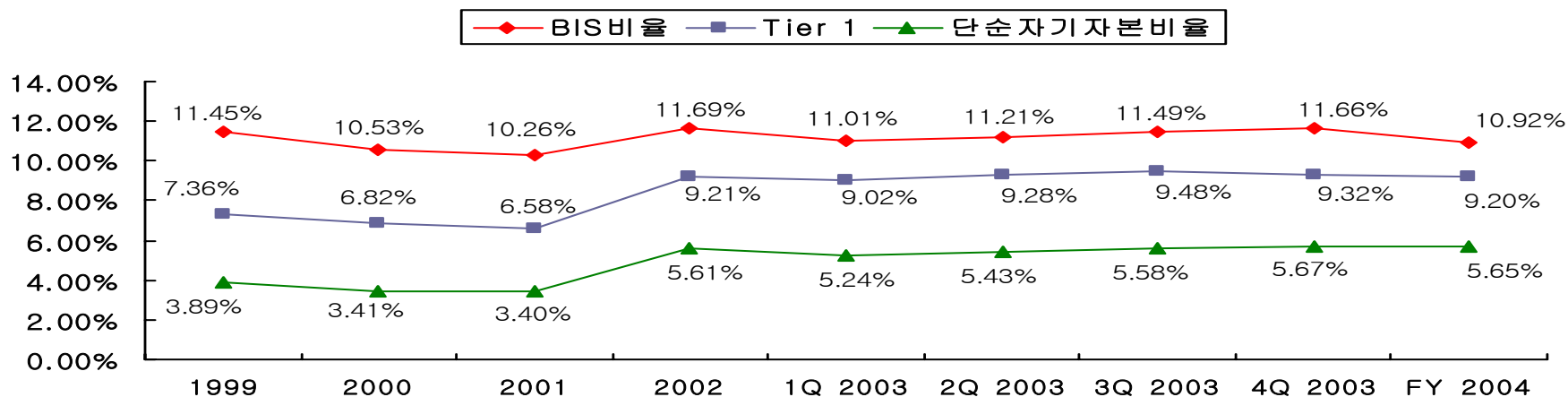
/

단위:억원	충당금 전입액						충당금 잔액				
	FY2004	FY 2003	4Q	3Q	2Q	1Q	FY2004	FY 2003	3Q	2Q	1Q
가 계 (대환대출)	269	434	90	113	125	106	436	333	345	401 (74)	370 (48)
신용카드 (대환대출)	842	1,198 (325)	234 (95)	358 (134)	329 (63)	277 (33)	506	309 (161)	373 (154)	352	280
기업여신	237	113	24	△83	82	90	671	778	908	1,054	1,107
합 계	1,348	1,745	348	388	536	473	1,633	1,420	1,626	1,750	1,757

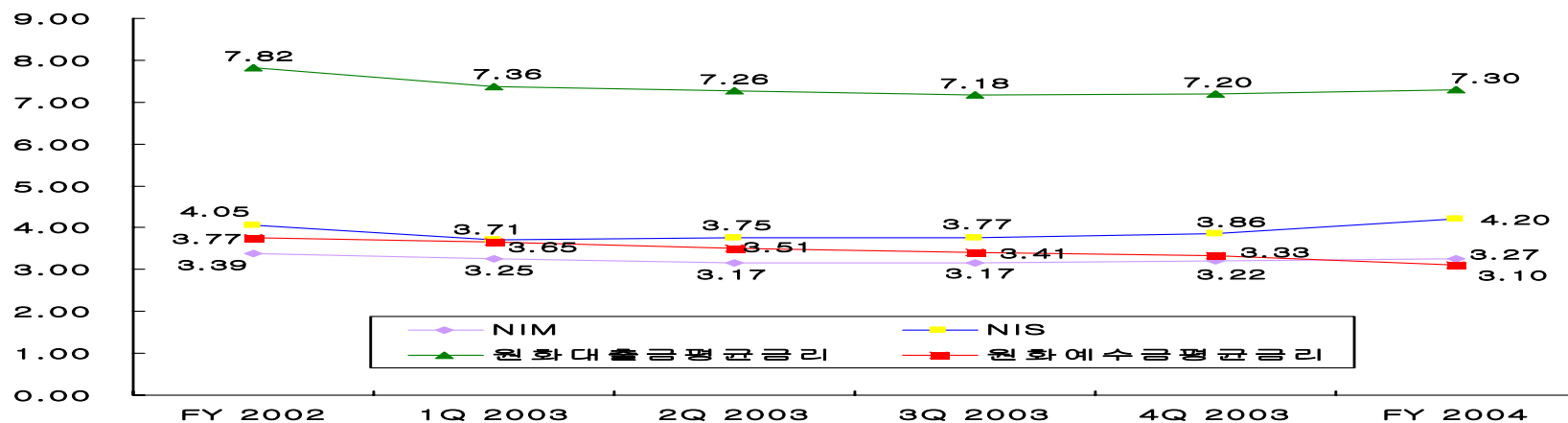
* , 2003 3 가

단위 : 억원, %	고정이하여신					Coverage Ratio				
	FY 2004	FY 2003	3Q	2Q	1Q	FY 2004	FY 2003	3Q	2Q	1Q
가 계 (대환대출)	298	228	290	325 (68)	341 (50)	146.4	146.83	119.0	123.4 (108.8)	108.5 (96.0)
신용카드 (대환대출)	471	311 (160)	400 (165)	269	310	107.4	99.49 (100.63)	93.0 (93.3)	93.7	90.3
기업여신	956	1,021	1,298	1,242	1,589	70.2	76.07	70.0	84.9	69.7
합 계	1,725	1,560	1,988	1,836	2,240	91.4	91.03	81.7	95.3	78.4

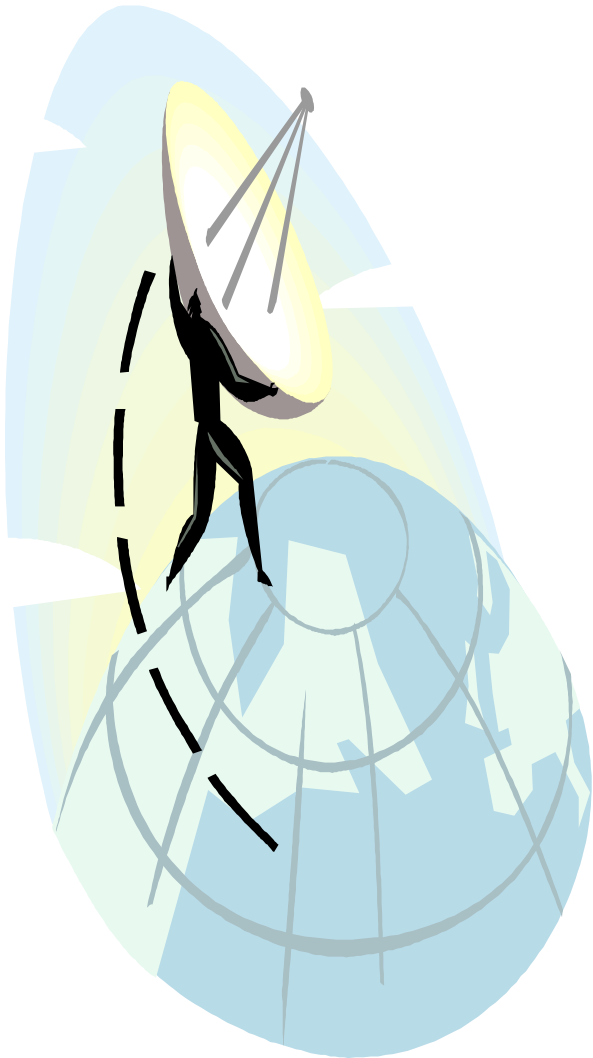
* , 2003 3 가



단위: 억원, %, %p	FY 2004	FY 2003 (잠정치)	2003년 분기별			FY 2002	차이(YOY)	
			3Q	2Q	1Q		2004	2003
기본자본계	9,890	8,765	8,821	8,448	8,061	7,929	12.8	10.5
보완자본계	1,900	2,248	2,312	2,281	2,265	2,637	△15.5	△14.8
비연결회사출자(-)	50	49	522	522	492	502	2.0	△90.2
자기자본합계	11,740	10,964	10,611	10,207	9,834	10,064	7.1	8.9
위험가중자산합계	107,510	94,064	93,000	91,073	89,327	86,097	14.3	9.3
대차대조표자산	103,910	90,539	89,426	87,334	85,133	82,254	14.8	10.1
부외자산	3,600	3,525	3,574	3,739	4,194	3,843	2.1	△8.2
BIS Capital Ratio	10.92	11.66	11.49	11.20	11.01	11.69	△0.74	△0.03
Tier 1 Capital	9.20	9.32	9.48	9.27	9.02	9.21	△0.12	0.11
Tier 2 Capital	1.77	2.39	2.49	2.50	2.54	3.06	△0.62	△0.67
단순자기자본비율	5.65	5.67	5.58	5.43	5.24	5.61	△0.02	0.06

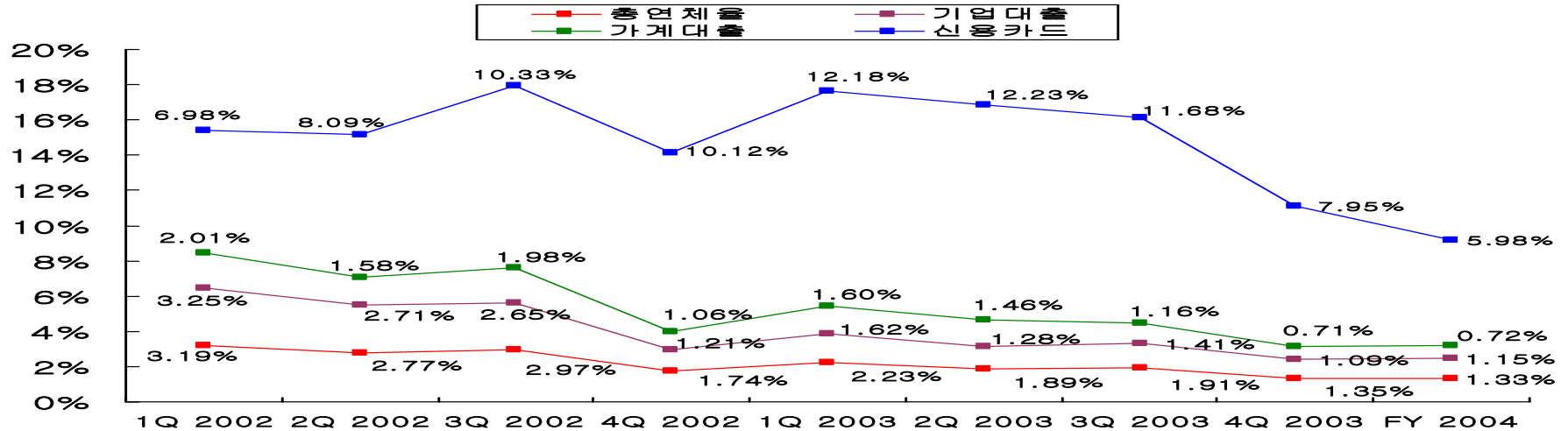


단위: 억원, %, %p	FY 2004	2003년 (누적)				FY 2002	증감률(YoY)	
		4Q	3Q	2Q	1Q		2004	2003
이자수익 평잔	152,745	135,808	133,873	131,778	127,440	119,692	12.5	13.5
이자수익	9,925	8,926	6,616	4,395	2,176	8,853	11.2	0.8
이자비용 (KAMCO 환매비용)	4,932 (13)	4,556 (16)	3,442 (-)	2,323 (12)	1,156 (-)	4,790 (79)	8.3	△4.9
순이자수익	4,993	4,370	3,174	2,072	1,020	4,063	14.3	7.6
NIM	3.27	3.22	3.17	3.17	3.25	3.39	0.05	△0.17
NIM (환매비용 제외)	3.28	3.23	3.17	3.19	-	3.46	0.05	△0.23
(원화)대출금 평균금리	7.30	7.20	7.18	7.26	7.36	7.82	0.10	△0.62
(가계자금)	(7.48)	(7.46)	(7.52)	(7.63)	(7.77)	(8.34)	(0.02)	(△0.88)
(기업자금)	(6.93)	(6.79)	(6.39)	(6.44)	(6.54)	(7.41)	(0.14)	(△0.62)
(원화)예수금 평균금리	3.10	3.33	3.41	3.51	3.65	3.77	△0.23	△0.44
NIS	4.20	3.86	3.77	3.75	3.71	4.05	0.34	△0.19



. , 가 ,

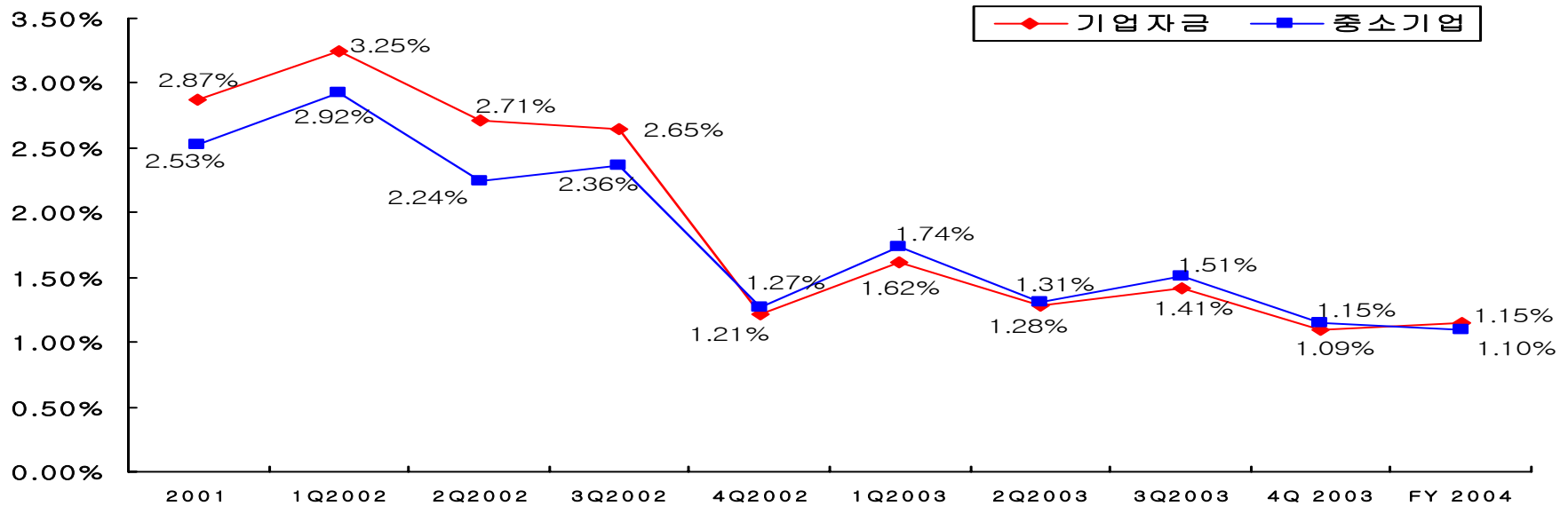
1	부문별 연체 현황	17
2	중소기업대출 연체율 추이 및 Coverage	18
3	중소기업대출 산업별/담보별 연체율 현황	19
4	중소기업대출 규모 및 담보 현황	20
5	중소기업 업종별 부도발생 현황	21
6	부산지역 중소기업 업종별 부도 현황	22
7	가계대출 · 신용카드채권 연체율 현황	23
8	부문별 대손상각 현황	25
9	대출 부실화 예방 Risk 관리	26



단위 : 억원, %		FY 2004	2003				FY 2002
			4Q	3Q	2Q	1Q	
총 연체율		1.33	1.35	1.91	1.89	2.23	1.74
	연체금액	1,457	1,289	1,806	1,711	1,941	1,471
	총대출채권	109,500	95,399	94,368	90,414	87,098	8,361
기업자금대출		1.15	1.09	1.41	1.28	1.62	1.21
	(중소기업대출)	(1.10)	(1.15)	(1.51)	(1.31)	(1.74)	(1.27)
가계자금대출		0.72	0.71	1.16	1.46	1.60	1.06
신용카드 1)	1일 이상	5.98(8.22)	7.95(8.86)	11.68(12.78)	12.23	12.18	10.12
	1개월 이상	-	5.58(6.74)	8.60(9.73)	8.89	9.58	7.67
	3개월 이상	-	3.63(3.74)	5.19(5.05)	5.28	5.42	4.48

주) 1. 2003년 3분기 신용카드 연체율 ()는 대환대출 포함 연체율임

기업부문 연체율 추이



Coverage Ratio(2003.12)

단위 : 억원, %	정상	요주의	고정	회수의문	추정손실	계	고정이하	coverage
금 액	59,723	655	885	80	45	61,388	1,010	72.6
구성비	97.3	1.1	1.4	0.1	0.1	100.0	1.65	
대손충당금	418	33	177	60	45	733	282	

주) 중소기업대출 자산건전성 분류기준임

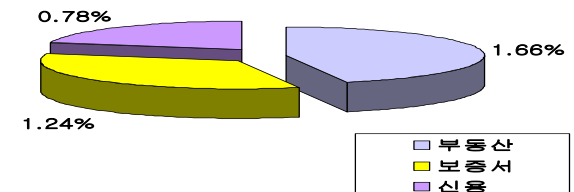


단위 : 억원, %, 잔액기준	4Q 2003		3Q 2003		2Q 2003		1Q 2003		FY 2002	
	대출채권	연체율	대출채권	연체율	대출채권	연체율	대출채권	연체율	대출채권	연체율
제조업	28,832	0.68	28,995	1.27	28,070	0.86	27,213	1.45	26,230	1.12
도,소매업	8,341	2.54	8,406	2.61	8,380	2.60	8,312	1.96	8,064	1.26
공공,행정	1,288	-	1,344	-	1,678	-	1,487	-	1,597	-
건설업	5,277	0.41	4,655	0.56	4,428	0.45	4,384	0.89	3,976	0.96
부동산 및 임대업	5,644	1.92	5,143	1.85	4,369	2.20	3,785	2.77	3,644	0.27
금융,보험	373	-	379	-	458	-	644	-	941	-
운수,통신업	2,385	0.62	2,213	1.04	2,307	0.56	2,199	0.95	2,190	0.78
음식,숙박업	2,066	0.86	2,102	1.76	2,037	1.37	2,068	0.87	2,100	0.67
기타산업	5,435	2.15	4,924	2.17	4,420	1.36	4,261	2.56	3,897	2.59
비제조업	30,809	1.60	29,166	1.74	28,077	1.55	27,140	1.68	26,409	1.07
합 계	59,641	1.15	58,161	1.51	56,147	1.31	54,353	1.74	52,639	1.27

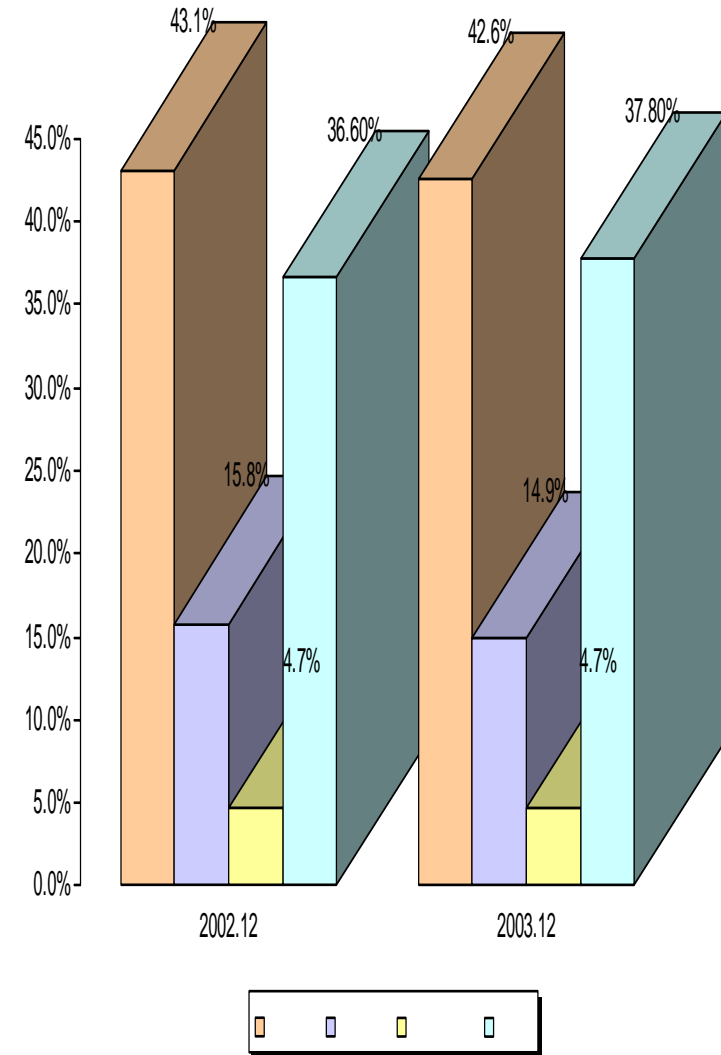


단위 : 억원, %	부동산	동산	예금	보증서	신용
4Q 2003 (대출채권)	1.66 (25,058)	- (203)	- (2,543)	1.24 (7,969)	0.78 (23,869)
3Q 2003	1.91	-	-	2.42	0.88
2Q 2003	1.69	-	-	2.20	0.79
1Q 2003	2.40	-	-	2.01	1.18
FY 2002 (대출채권)	1.91 (21,323)	- (171)	- (2,297)	1.18 (7,317)	0.82 (21,531)

중소기업 연체대출 담보별 구성비(2003.12말)

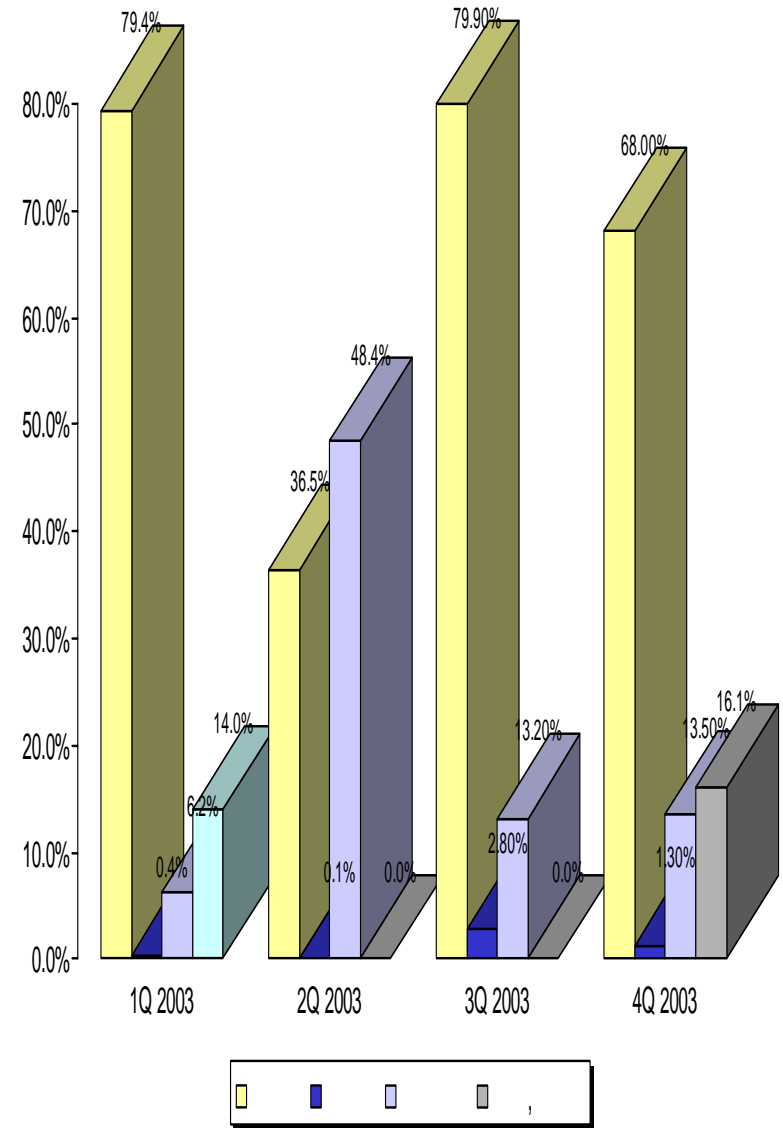


단위 : 억원, %, 잔액기준	2003				FY 2002 (b)	증 감 (b-a)
	4Q(a)	3Q	2Q	1Q		
중소기업 대출	52,109	50,758	48,133	46,145	44,917	3,216
부동산	22,217 (42.6)	21,860 (43.1)	20,646 (42.9)	19,996 (43.3)	19,368 (43.1)	1,278 (△0.2)
동산	-	-	-	-	-	-
보증서	7,760 (14.9)	7,577 (14.9)	7,409 (15.4)	7,198 (15.6)	7,116 (15.8)	293 (△0.5)
기타담보	2,410 (4.7)	2,410 (4.8)	2,424 (5.0)	2,183 (4.7)	2,105 (4.7)	319 (0.4)
신용	19,722 (37.8)	18,911 (37.3)	17,654 (36.7)	16,769 (36.3)	16,328 (36.6)	1,326 (0.3)





	단위 : 백만원, %	FY 2003	4Q 2003	3Q 2003	2Q 2003	1Q 2003
업 종 별 부 도 발 생 현 황	농,임, 수산업	7,185 (7.5)	3,960 (16.1)	-	-	3,255 (14.0)
	제조업	61,114 (63.6)	16,770 (68.0)	15,224 (79.9)	10,666 (36.5)	18,454 (79.4)
	화학물	7,579	1,840	-	-	5,739
	1차금속	11,986	5,782	-	3,201	3,003
	조립금속	14,279	542	222	4,239	9,276
	기타	27,306	8,642	15,002	3,226	436
	건설업	975 (1.0)	323 (1.3)	534 (2.8)	35 (0.1)	83 (0.4)
	도·소매업	21,424 (22.3)	3,328 (13.5)	2,512 (13.2)	14,133 (48.4)	1,451 (6.2)
	기타	5,403 (5.6)	277 (1.1)	775 (4.1)	4,351 (14.9)	-
	부도 총계	96,131 (100.0)	24,658 (100.0)	19,045 (100.0)	29,185 (100.0)	23,243 (100.0)
담보 현황	회수 가능액	81,322	21,276	16,447	23,563	20,036
	과부족	△14,809	△3,382	△2,598	△5,622	△3,207

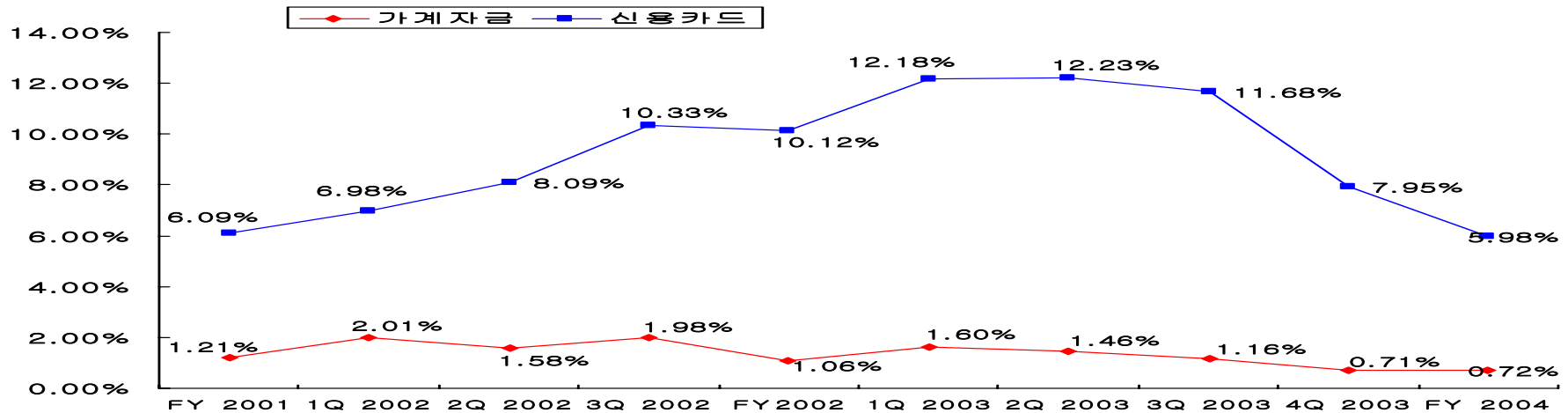


□

> 2003.12 (260 , 36.3%), • (257 , 35.9%) ,
 (103 , 14.4%)
 (: 2003.12.31, 2004)

단위: 백만원, %, %p		2003.12		2003.11		2003.6		2003.5		b-a
		금액	구성비(a)	금액	구성비	금액	구성비(b)	금액	구성비	
농,림,광,수산업		1,456	2.0	1,048	2.4	706	1.6	869	2.1	-0.4
제조업		26,035	36.3	25,502	59.4	11,333	25.8	9,337	23.1	-10.5
	(음식료업)	853	1.2	397	0.9	1,299	3.0	1,082	2.7	
	(섬유의복가죽)	2,421	3.4	1,635	3.8	2,812	6.4	2,050	5.1	
	(목재 및 나무제품)	281	0.4	94	0.2	223	0.5	113	0.3	
	(종이 및 인쇄출판)	2,067	2.9	946	2.2	326	0.7	148	0.4	
	(화학물,석유,고무)	2,324	3.2	952	2.2	1,225	2.8	1,074	2.7	-
	(비금속광물)	409	0.6	0	0.0	163	0.4	70	0.2	
	(제1차금속)	3,096	4.3	970	2.3	506	1.2	206	0.5	
	(조립금속,기계)	11,849	16.5	18,656	43.4	2,577	5.9	3,189	7.9	
	(기타제조)	2,735	3.8	1,852	4.3	2,202	5.0	1,405	3.5	
건설업		10,317	14.4	3,629	8.5	6,822	15.6	7,389	18.3	1.2
도소매업		25,729	35.9	8,355	19.5	16,090	36.7	12,015	29.7	0.8
운수,창고,통신업		613	0.9	435	1.0	1,648	3.8	702	1.7	2.9
부동산 및사업서비스업		1,682	2.3	1,023	2.4	1,366	3.1	1,918	4.7	0.8
기타		5,920	8.3	2,945	6.9	5,894	13.4	8,233	20.3	5.1
합 계		71,752	100.0	42,937	100.0	43,859	100.0	40,463	100.0	-

□ 가



단위 : 억원, %	2003				2002			
	4Q	3Q	2Q	1Q	4Q	3Q	2Q	1Q
가계자금대출	26,197	24,592	23,898	22,186	21,398	20,005	18,197	15,850
연체금액	186	286	350	353	227	396	287	319
연체율	0.71	1.16	1.46	1.60	1.06	1.98	1.58	2.01
신용카드 채권액(대환제외)	3,831	4,161	4,648	5,091	5,414	5,100	4,654	4,113
연체금액	304	486	568	620	548	527	377	287
(1개월 미만 신규 연체금액)	(91)	(128)	(155)	(132)	(133)	(177)	(154)	(107)
연체율(1일이상)	7.95	11.68	12.23	12.18	10.12	10.33	8.09	6.98
(1개월 이상)	(5.58)	(8.60)	(8.89)	(9.58)	(7.67)	(6.87)	(4.78)	(4.38)
(3개월 이상)	(3.63)	(5.19)	(5.28)	(5.42)	(4.48)	(3.67)	(2.73)	(2.55)

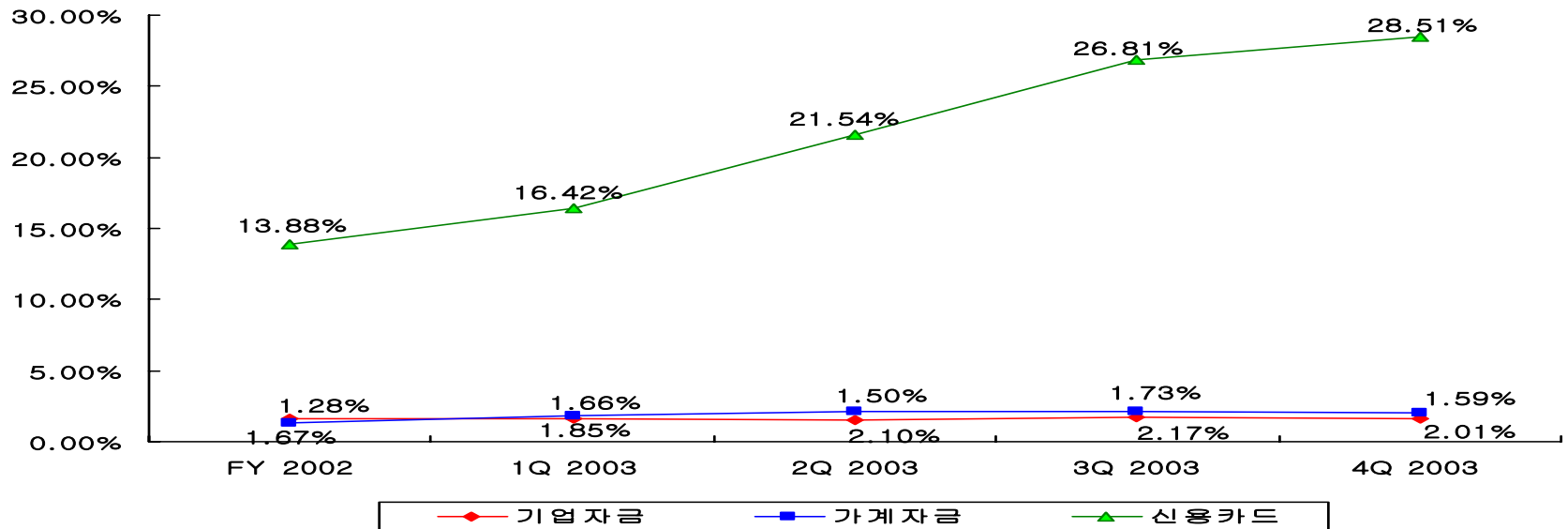


억원, %	2003				2002
	4Q	3Q	2Q	1Q	4Q
신용카드 채권액(대환포함)	4,474	4,725	5,094	5,355	5,564
연체금액	396	604	642	677	556
연체율(1일이상)	8.86	12.78	12.60	12.64	9.99
(1개월 이상)	(6.74)	(9.73)	(9.38)	(10.14)	(7.58)
(3개월 이상)	(3.74)	(5.05)	(5.24)	(5.37)	(4.40)
순수 대환대출	644	564	446	264	150
연체금액	92	118	73	57	8
(1개월 미만 신규 연체금액)	(4)	(16)	(8)	(2)	(1)
연체율	14.30	20.93	16.41	21.54	5.32
(1개월 이상)	(13.66)	(18.01)	(14.54)	(20.78)	(4.61)
(3개월 이상)	(4.36)	(4.02)	(4.91)	(4.38)	(1.96)



억원, %	12월	11월	10월	9월	8월	7월	6월	5월	4월	3월	2월	1월
전월연체	559	515	486	681	651	568	841	746	620	813	725	548
월중발생(a)	384	441	404	459	495	506	577	592	563	569	592	581
월중회수	639	397	374	654	465	424	850	497	438	761	505	404
회수(b)	315	302	325	348	336	374	410	425	394	492	419	385
상각	189	42	3	192	71	8	254	45	8	190	52	-
대환	135	54	46	114	58	41	186	27	36	78	34	18
금월잔액	304	559	515	486	681	651	568	841	746	620	813	725
현금회수율(b/a)	82.1	68.3	80.4	75.9	68.0	73.9	71.0	71.8	70.0	86.6	70.8	66.4

부문별 상각전 연체율 추이



□

단위 : 억원, %	FY 2004	FY 2003	2003				FY 2002	증감(YoY)	
			4Q	3Q	2Q	1Q		2004	2003
합 계	1,371	1,903	532	500	547	324	572	△28.0	232.7
기업자금	211	326	115	75	113	23	273	-	-
가계자금	254	347	93	99	96	59	48	-	-
신용카드 (대환대출)	906 (91)	1,230 (180)	324 (89)	326 (54)	338 (37)	242 (0)	251 (3)	-	-

□ 중소기업 및 소비자금융 부실예방을 위한 Risk 관리

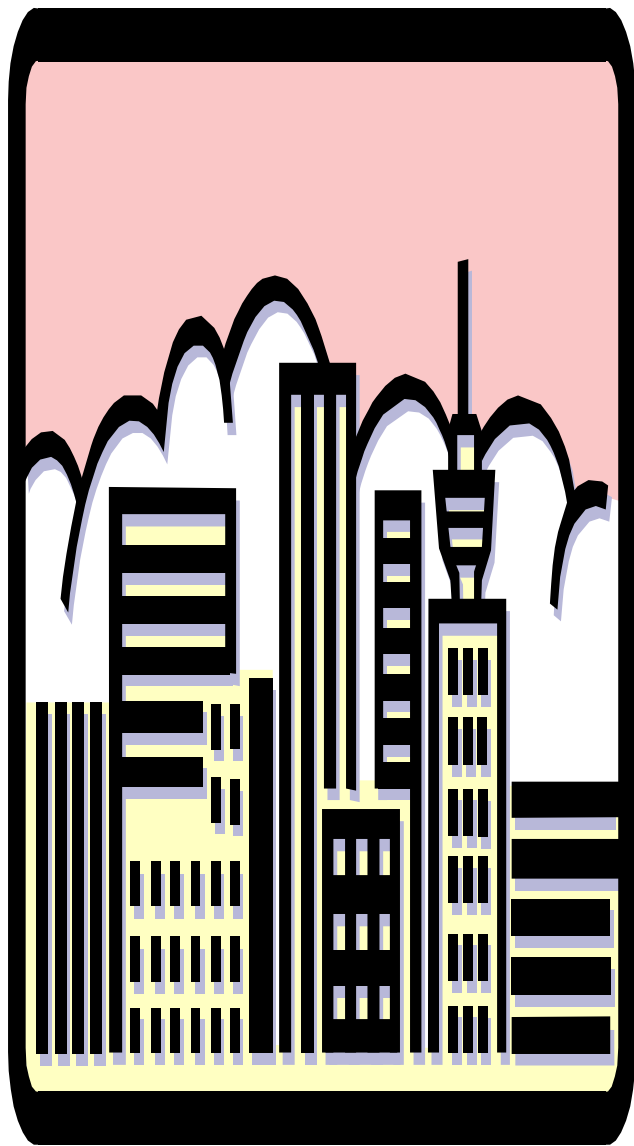
- 2003년 3분기까지 중소기업대출은 전년동기대비 15.73% 증가하였으나 전년말 대비 13.00% 증가에 그침
- 중소기업대출에 대해 다음과 같이 진행적으로 Risk 관리하고 있음
 - ✓ 대출 취급시 철저한 신용평가 실시(등급에 따라 취급금액 및 금리차등, 1등급~10등급)
 - ✓ 수시 또는 분기별 Loan Review 실시, 대출 심사시 협의체 운용(영업점장 단독취급 불가)
 - ✓ 소규모기업(자산규모 10억원 이하) 대출 신용평가시스템 도입 실시(2003.4부터), 부실징후기업 조기경보시스템 가동
 - ✓ 산업전망, 경기변동 감안 수시 신용평가등급 조정 및 테마별 검사항목에 의한 점검
 - ✓ 전 여신 신용리스크 현황파악에 의한 상품별 취급여부 결정, 담보취득 우선 원칙

□ 가계자금대출

- ✓ 연체율이 높은 상가, 오피스텔에 대한 대출취급 억제 및 취급한도 하향 조정, ACS(Auto Call System)에 의한 단기연체 관리 강화
- ✓ 소액 다중채무자에 대한 집중관리, CSS기준 강화
- ✓ 연체율이 높은 상품폐지 및 취급기준 강화

□ 신용카드채권

- ✓ 신규회원 현금서비스 한도 축소(총 한도의 30% 이내로 제한), 회원 등급별 기본 한도 폐지(개인 회원별 한도 설정)
- ✓ 회원 신용평점시스템 운용(2001.10.14) : 신규회원 신용상태 계량화 관리
- ✓ BSS평점 등을 기준 Risk 발생회원에 대해 20~30% 한도 감축(2002.10 시행)
- ✓ 현금서비스 미사용 한도 일괄 30% 이상 감액(2002.10), 회원 신용평점 변경주기를 1개월로 변경(2002.9)
- ✓ 결제일자 다원화(4 → 8), 연체 관리팀 인원충원, 전 본부직원 담당 영업점 지정 연체독촉 및 회수관리 강화



■

1	부산지역 실물 경제 지표	28
2	어음부도율 등	29
3	2004년도 부산지역 경기전망	30
4	2004년도 업종별 경기전망	31

□ 2003

➤ 2003 1 11 가 가 , 가

➤ 가 가

단위:전년동기대비, %	2003년						FY 2002	FY 2001
	1~11월	11월	10월	3Q	2Q	1Q		
제조업생산	-1.1	-5.8	-2.9	-7.2	-0.6	7.0	11.3	7.6
녹산공단 가동율	73.6	74.9	74.8	73.2	75.0	71.7	76.5	76.3
컨테이너처리실적(천TEU,누계)	10.3	2.6	9.7	0.5	13.0	19.7	17.1	7.1
어획량	-10.2	-6.9	-0.1	-11.3	-27.0	-10.5	-12.8	10.9
대형소매점 판매	-1.5	-5.4	-12.2	-1.8	-1.7	4.9	8.6	7.8
건설 발주액	82.8	-45.8	133.3	220.0	91.6	24.7	88.5	67.8
건축허가면적	-9.9	152.5	42.0	-40.2	-12.4	-5.8	97.1	23.2
설비투자 실행전망 BSI	92	85	94	88	87	92	100	94
대외거래 수출	0.1	-6.3	24.1	-8.1	-1.2	5.2	5.9	-5.6
소비자물가	3.6	.8	4.0	3.0	3.5	4.3	2.6	4.1
실업률	3.8	4.0	4.0	3.8	3.7	3.8	3.6	5.2



▶2003.12

0.88% 2002 12 (0.51%)

단위 : %	FY 2003						FY 2002					FY 2001
	연간	12월	11월	10월	9월	8월	연간	12월	11월	10월	9월	
부 산	0.63 (0.20)	0.88 (-)	0.71 (0.23)	0.50 (0.17)	0.60 (0.21)	0.41 (0.14)	0.44 (0.17)	0.51 (0.18)	0.44 (0.15)	0.50 (0.17)	0.60 (0.21)	0.48 (0.24)
지 방	0.47 (0.16)	-	0.46 (0.15)	0.45 (0.15)	0.63 (0.22)	0.42 (0.15)	0.31 (0.13)	0.43 (0.15)	0.29 (0.11)	0.45 (0.15)	0.63 (0.22)	0.39 (0.20)
전 국	0.17 (0.08)	-	0.15 (0.06)	0.13 (0.06)	0.17 (0.08)	0.18 (0.09)	0.11 (0.06)	0.13 (0.07)	0.08 (0.04)	0.13 (0.06)	0.17 (0.08)	0.38 (0.23)

) : (2004.1.17), ()



단위 : 개	FY 2003						FY 2002			
	연간	12월	11월	10월	9월	8월	연간	12월	11월	10월
신설	3,108	268	238	282	199	229	3,620	279	266	299
부도	291	37	18	29	23	19	226	26	23	24

) : (2004.1.17)

□ 경기전망

- 2003년 1 ~ 11월중 부산지역 경제는 수출증가에도 불구하고 가계부채 및 신용불량자 문제, 노사갈등격화 등으로 소비가 크게 부진하고 제조업생산도 감소하는 등 경제활력이 상당폭 약화되었음
- 다만 주택건설을 중심으로 건설투자가 호조를 지속하고 컨테이너처리실적 등 운수창고업이 성장세를 이어가면서 부진이 완화되는 모습
- 연간 지역내총생산(GRDP)성장률은 전국수준(2.9%, GDP기준)에 크게 못 미칠 것으로 예상
- 한편 물가는 국제유가의 일시 상승, 태풍 매미에 따른 수급불균형 등으로 전년보다 다소 올랐으며 실업률도 경기부진에 따른 취업자 감소로 전년보다 상승
- 2004년 부산지역 경제는 가계부채 및 신용불량자 문제로 민간소비의 회복이 미약할 것으로 예상되나 주요 교역상대국의 성장세 확대에 따른 수출호조와 이에 따른 설비투자 증가로 제조업 생산이 점진적으로 회복되고, 컨테이너처리실적 등 운수창고업도 꾸준히 늘어나는 가운데 민간건축의 신규수주는 위축되었으나 기수주물량의 꾸준한 공사진척으로 건설투자도 높은 증가세를 지속할 것으로 예상됨
- 이에 따라 지역내총생산(GRDP)성장률은 전년에 비해 높아지겠으나 부산경제에서 차지하는 비중이 큰 소비관련 업종의 회복 지연으로 전국(5.2%, GDP기준)보다는 낮은 수준을 보일 것으로 예상
- 한편 소비자 물가는 국제유가하락, 원화환율을 하향 안정, 부동산가격의 진정 등으로 금년보다 낮아지고 실업률은 경기회복으로 하반기부터 취업이 늘면서 금년보다 소폭 하락할 것으로 전망

□

구 분	FY 2002	FY 2003 [㉠]	FY 2004 [㉠]
GRDP 성장률	4.6(6.2)	1.5(2.9)	4.8(5.2)
소비자물가	2.6(2.7)	3.6(3.6)	3.0(2.9)
수출(중화학 제품)(억달러)	1,343(10.4)	1,652(23.0)	1,900(15.0)

- GRDP 및 소비자물가 ()는 전국기준
- 수출 ()는 전년비 증가율

□ 제조업 생산

- 제조업 생산은 미약하나마 민간소비가 회복됨으로써 경공업제품의 부진이 완화되고 선박, 자동차 및 부품, 기계장비 등을 중심으로 중화학공업제품이 견조한 증가세를 보일 것으로 예상되어 전년의 부진에서 벗어나 성장세를 회복할 것으로 전망
 - 경공업 : 부진이 완화되기는 하나 2003년 수준에 그칠 전망
 - 중화학 공업 : 2003년보다 높은 견조한 증가세 전망
 - ✓ 철강 및 조립금속은 건설용 수요가 둔화될 것으로 예상되나 국내경기가 회복되고 수출도 호조를 보임에 따라 안정적인 증가세를 유지할 전망
 - ✓ 기계장비는 국내기업들의 설비투자회복에다 중국을 중심으로 수출도 꾸준히 늘어나지만 2003년 증가율(1~10월중 +22.4%)이 높은데 따른 반사효과로 증가세는 낮아질 전망
 - ✓ 전자부품·영상음향통신장비는 휴대폰, 컴퓨터 등 세계 정보통신산업의 회복으로 부품수요가 계속 늘어나면서 꾸준한 증가세 지속 예상
 - ✓ 자동차부품은 그 동안 크게 부진하였던 내수가 회복세를 보이고 주요 교역상대국의 성장세 확대로 수출호조가 지속되어 전년의 감소에서 벗어나 견조한 증가세를 나타낼 전망
 - ✓ 선박은 2003년중 사상최대 수주실적을 기록하여 향후 3년 정도의 조업물량을 이미 확보한 상태이므로 노사갈등이 재차 격화되지 않는다면 높은 신장세 지속 예상

□ 부산항 컨테이너 처리실적

- 세계경제의 성장세 회복에 따라 세계교역물량이 더욱 늘어나고(2003년 3~5% → 2004년 6~8%)수출호조와 국내경기 회복으로 국내 수출 입물량도 크게 늘어날 것으로 예상

□ 건설투자

- 2004년중 건설투자는 정부의 주택시장안정대책이후 부산 전역 투기과열지구 지정, 부동산관련 세제강화, 재건축시장에 대한 규제강화 등으로 신규수주물량이 상당폭 감소할 것으로 예상되나, 부산신항 및 배후도로 건설, 경부고속철도 2단계 공사, 지하철 3호선 건설 등 토목 부문의 발주는 꾸준할 것으로 예상

➤

구 분	2000	2001	2002	2003	2004 ㉮
건수(건)	87	81	73	87	92
금액(억원)	11,041	13,738	14,988	15,379	15,210



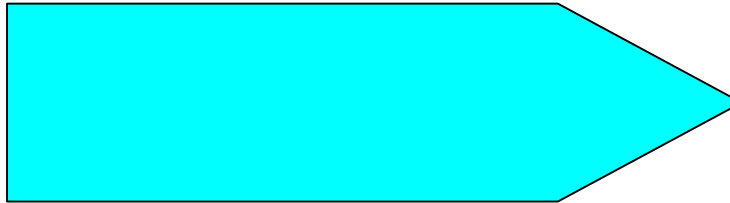
. 2004

1	중점 추진사항	33
2	경영전략 및 전략과제	34
3	중장기 경영전략	35

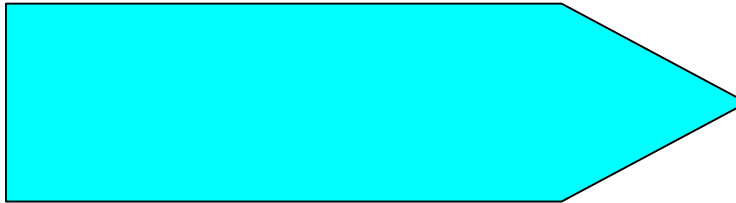
- - ✓ 4
 - ✓ Market Share
- - ✓ (2 1,192)
 - ✓ RM (22 32), PB (35 65), PB (1 3)

- NIM
- - ✓ Project Financing,
- Cost
 - ✓ Slim
 - ✓

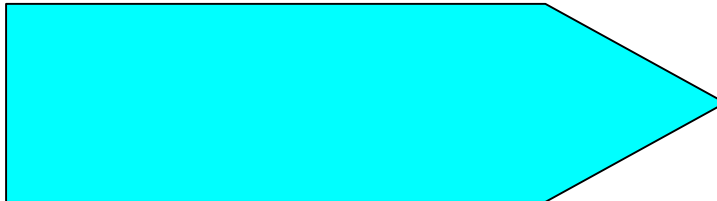
- ()
 - ✓ Loan Review System
 - ✓ De-Marketing ()
 - ✓
- 가 (Apt.)
- - ✓
- - ✓ : 2003 1.63% 1.60%
 - ✓ : 2003 1.35% 1.33%
 - ✓ : 2003 1,745 1,348



- 가격책정 능력 제고
- 자금조달, 운영 효율화
- 겸업금융사업사업 기반 조성



- 영업의 질적 변화 유도
- 지역내 안정된 MS확보
- 지역친화형 상품/서비스/채널 구축
- 지역적 **Brand Loyalty** 극대화



- 자산건전성 관리 강화
- 전행 리스크관리 체계 구축
- 경영투명성 확보



- 인재 양성 및 확보
- 성과주의 문화 확산
- 사업부제 운영의 효율화

□ 목표시장을 4대 권역으로 나누어 지역별 차별화된 영업전략을 구사함

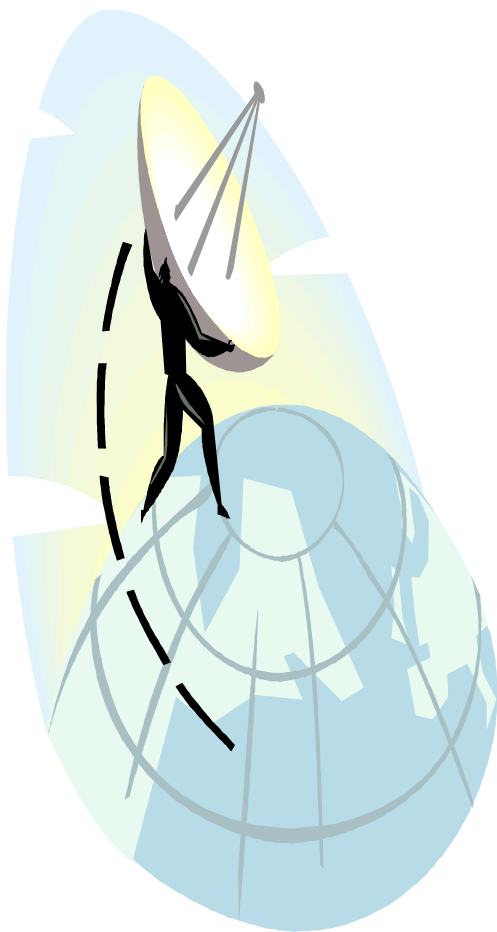


■ 본점이 위치하고 있는 부산광역시에 대해서는 점포망, 전자금융, 인적 Network 등 강점을 최대한 동원하여 당행을 지역생활정보센터로 탈바꿈시킴으로서 명실공히 미국, 일본 등 유수의 지역은행 성공요인인 지역밀착경영 토대를 굳건히 하기로 함

■ 김해시, 양산시 등 부산생활권과 밀접히 연계되어 있는 부산 광역도시권에 대해서는 지역 거점화 하여 중소기업금융 전진기지로 활용

■ 마산·창원권, 울산권 등 인근 지역에 대해 점진적으로 영업확대를 꾀하되 지역밀착영업이 성숙되는 2003년까지는 양적 팽창을 억제

■ 서울지역 대기업 고객에 대해서는 RM 등 전문조직을 적극 활용하여 단위당 생산성과 건전성을 동시에 추구하기로 함



. Appendix

1	고객별 원화대출금 구성	37	11	조정영업이익 현황	48
2	산업별 원화대출금 구성	38	12	충당금적립전이익 현황	49
3	저원가성 수신현황	40	13	경상적손익 현황	50
4	유가증권 보유현황	41	14	부문별 수지구조 현황	51
5	소비자금융현황	42	15	문제여신 현황	52
6	부문별 수지현황	43	16	신용카드 수입 수수료 등	53
7	이자부문 이익 현황	44	17	주요 주주 현황	54
8	수수료부문 수익 현황	45	18	주가지표 예상	55
9	비이자부문 이익 현황	46	19	Risk Management Process	56
10	영업외이익 현황	47		()	

단위 : 억원, %, %p, 잔액기준	FY 2004 (구성비)	FY 2003 (구성비)	2003년 분기까지 증감률				FY 2002 (구성비)	증감률(YoY)	
			4Q (증감률)	3Q (증감률)	2Q (증감률)	1Q (증감률)		2004	2003
기업부문	63,500 (64.88)	55,881 (65.23)	15.39	54,817 (13.20)	52,184 (7.76)	50,212 (3.69)	48,426 (66.15)	13.6	15.4
중소기업	59,339 (60.63)	52,066 (60.78)	15.91	50,758 (13.00)	48,133 (7.16)	46,145 (2.73)	44,917 (61.36)	12.3	15.9
대기업	4,161 (4.25)	3,815 (4.45)	8.75	4,059 (15.67)	4,051 (15.45)	4,067 (15.90)	3,509 (4.79)	9.1	8.7
가계부문	31,190 (31.87)	26,197 (30.58)	23.39	24,592 (15.830)	23,751 (11.86)	22,037 (3.79)	21,232 (29.00)	19.1	23.4
기타부문	3,180 (3.25)	3,584 (4.18)	0.99	3,443 (2.99)	3,689 (3.94)	3,440 (△3.07)	3,549 (4.85)	11.3	1.0
원화대출금 합계	97,870 (100.00)	85,663 (100.00)	17.01	82,852 (13.17)	79,624 (8.77)	75,689 (3.39)	73,207 (100.0)	14.3	17.0
예대율	72.91	70.13	-	70.29	68.90	65.48	66.81	2.78	3.32

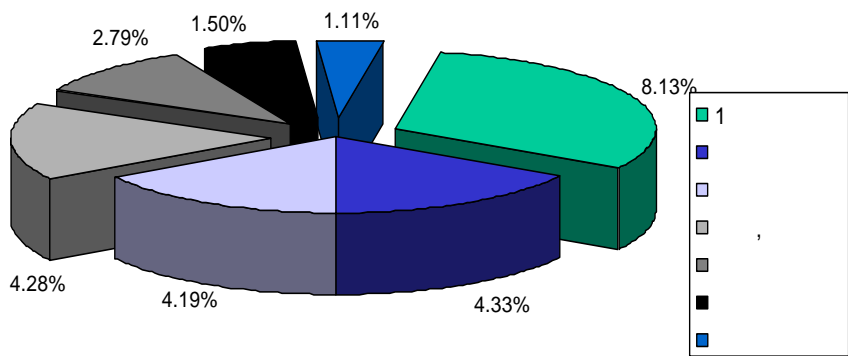
. Appendix

2.

단위:억원, %,잔액기준	4Q 2003		3Q 2003		2Q 2003		1Q 2003		FY 2002	
	금 액	구성비	금 액	구성비	금 액	구성비	금 액	구성비	금 액	구성비
1차 금속 및 금속제품 제조업	6,967	8.13	7,283	8.79	6,905	8.67	6,654	8.79	6,357	8.68
자동차 및 운송장비 제조업	3,707	4.33	3,545	4.28	3,338	4.19	3,447	4.55	3,278	4.48
기계 및 장비제조업	3,588	4.19	3,574	4.31	3,317	4.17	3,148	4.16	3,166	4.32
고무,플라스틱, 석유정제품	3,668	4.28	3,418	4.13	3,361	4.22	3,144	4.15	3,066	4.19
섬유제품 제조업	2,390	2.79	2,600	3.14	2,612	3.28	2,526	3.34	2,437	3.33
의복, 모피 제조업	650	0.76	819	0.99	907	1.14	771	1.02	619	0.85
신발제조업	711	0.83	704	0.85	681	0.86	741	0.98	864	1.18
음식료 등 제조업	1,281	1.50	1,324	1.60	1,330	1.67	1,262	1.67	1,231	1.68
전자부품, 음향통신, 전기기계	947	1.11	939	1.13	859	1.08	835	1.10	824	1.13
종이, 종이제품 제조업	599	0.70	703	0.85	697	0.88	647	0.85	630	0.86
기타제조업	3,010	3.51	2,291	2.77	2,314	2.91	2,159	2.85	2,020	2.76
제조업 소계	26,807	31.29	27,200	32.83	26,321	33.06	25,333	33.47	24,492	33.46
도소매	7,691	8.98	7,670	9.26	7,578	9.52	7,470	9.87	7,158	9.78
공공행정	1,288	1.50	1,344	1.62	1,678	2.11	1,487	1.96	1,596	2.18
건설업	5,272	6.15	4,691	5.66	4,237	5.32	4,041	5.34	3,983	5.44
부동산 임대업	5,532	6.46	5,039	6.08	4,268	5.36	3,726	4.92	3,585	4.90
금융보험	3,245	3.79	3,231	3.90	3,220	4.04	3,160	4.17	2,713	3.71
운수,통신업	2,505	2.92	2,243	2.71	2,221	2.79	2,104	2.78	2,210	3.02
음식,숙박업, 기타산업 등	7,126	8.32	6,842	8.26	6,350	7.97	6,331	8.36	6,238	8.52
비제조업 소계	32,659	38.12	31,060	37.49	29,552	37.41	28,319	37.41	27,483	37.54
가계금융	26,197	30.58	24,592	29.68	23,751	29.83	22,037	29.12	21,232	29.00
원화대출금 계	85,663	100.0	82,852	100.00	79,642	100.00	75,689	100.00	73,207	100.00

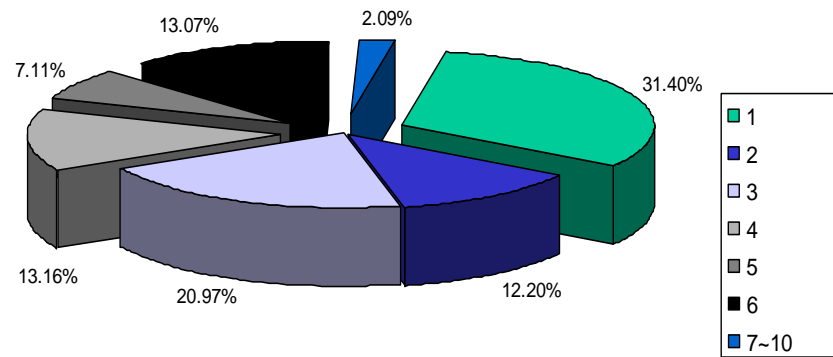
. Appendix

(2003.12)

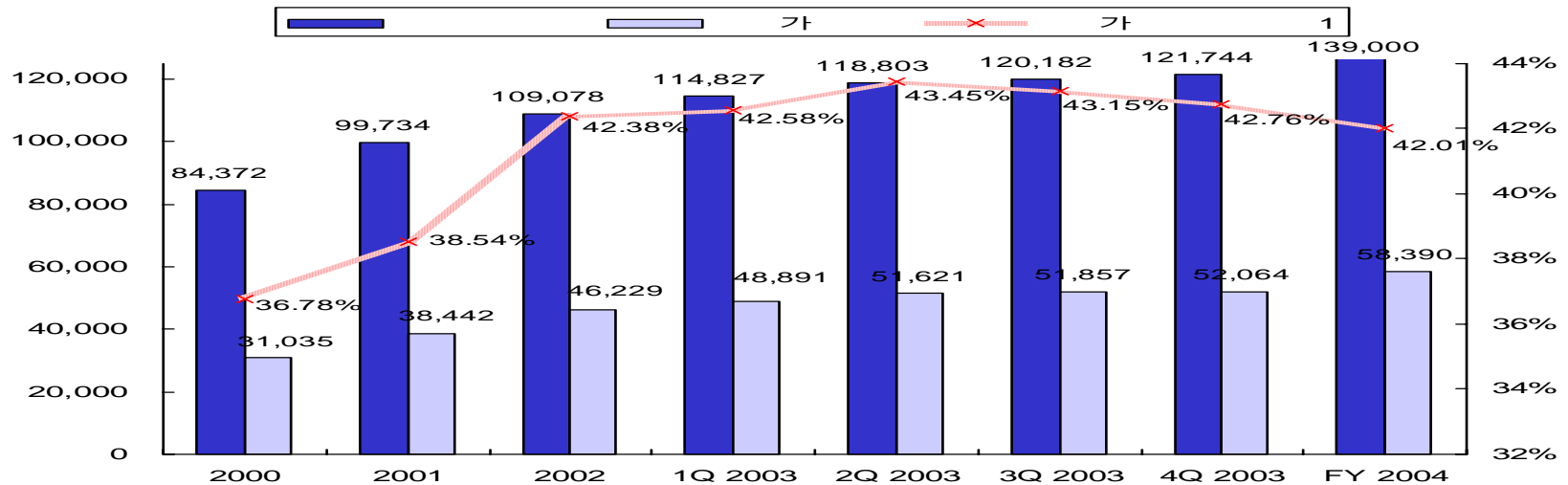


단위 : 억원, %	금액	구성비
1차금속 및 금속제품제조업	6,967	8.13
자동차 및 운송장비 제조업	3,707	4.33
기계 및 장비제조업	3,588	4.19
고무,플라스틱, 석유정제품	3,668	4.28
섬유제품 제조업	2,390	2.79
의복, 모피 제조업	650	0.76
신발제조업	711	0.83
음식료 등 제조업	1,281	1.50
전자부품, 음향통신, 전기기계	947	1.11
종이, 종이제품 제조업	599	0.70
기타제조업	3,010	3.51
제조업 소계	26,807	31.29

(2003.12)



단위 : %	예상 손실률	여신 구성비
1등급	0.25% 이하	31.40%
2등급	0.5%이하	12.20%
3등급	1.1% 이하	20.97%
4등급	2.1% 이하	13.16%
5등급	3.1% 이하	7.11%
6등급	4.1% 이하	13.07%
7~10등급	4.1%~10.4%	2.09%
계	-	100.0%



단위 : 억원, %, 평잔기준	FY 2004	FY 2003	2003년 분기별			FY 2002	증감률(YoY)	
			3Q	2Q	1Q		2004	2003
은행계정수신	139,000	121,744	120,182	118,803	114,827	109,078	14.2	11.6
총수신	149,200	135,969	135,038	134,523	131,849	127,143	9.7	6.9
요구불예금	11,100	9,984	9,981	10,047	9,796	9,371	11.2	6.5
저축예금	33,360	30,010	29,922	29,785	29,755	28,379	11.2	5.7
기업자유예금	13,930	12,069	11,954	11,789	9,340	8,479	15.4	42.3
저원가성수신	58,390	52,064	51,857	51,621	48,891	46,229	12.2	12.6
저원가성 수신비율 1	42.01	42.76	43.15	43.45	42.58	42.38	△0.75	0.38
저원가성 수신비율 2	45.25	44.70	44.96	44.82	43.52	43.74	0.55	0.96

□ 저원가성 수신 : 요구불예금+저축예금(MMDA 포함)+기업자유예금(MMDA포함)

□ 저원가성 수신비율 1 : 저원가성 수신/은행계정수신(원화 예수금+CD+매출어음+RP+ 발행 금융채)

□ 저원가성 수신비율 2 : 저원가성 수신/은행계정 원화예수금(은행계정 수신에서 매출어음, R P, 발행 금융채 제외)

단위 : 억원, %, 잔액기준	2003년					FY 2002	증감(YoY)
	합계	상품	투자				
			계	중도매각	만기보유		
채권(원화)	43,191	0	43,191	15,975	27,216	38,623	4,568
국채	5,752	0	5,752	1,541	4,211	4,544	1,208
금융채	18,998	0	18,998	8,664	10,334	11,761	7,237
지방채	3,596	0	3,596	2,160	1,436	4,251	△655
정부출자기업채	10,530	0	10,530	2,205	8,325	14,307	△3,777
회사채	4,315	0	4,315	1,405	2,910	3,760	555
채권(외화)	430	0	430	190	240	390	40
주식	807	22	785	785	0	1,069	△262
수익증권	1,669	25	1,644	1,644	0	2,664	△995
채권형	1,669	25	1,644	1,644	0	2,072	△403
주식형	0	0	0	0	0	592	△592
기타	245	0	245	245	0	43	202
합계	46,342	47	46,295	18,839	27,456	42,789	3,553

단위 : 억원, 년	수정 듀레이션			누적갭(1년 이내)		1% 금리변동에 따른 가치변화(시장성)
	상품	만기보유	중도매각	금리 GAP	유동성 GAP	
2003. 12말	-	1.3295	1.0244	30,132	13,065	123

단위 : 억원, %, %p, 잔액기준		2003				FY 2002	YoY
		4Q	3Q	2Q	1Q		
총자산 (A)		175,067	173,417	170,045	170,159	162,259	7.9
원화자금대출금 (B)		85,663	82,852	79,624	75,689	73,207	17.0
	가계자금 (C)	26,197	24,592	23,751	22,037	21,232	23.4
	Mortgage 1)	8,734	8,564	8,317	7,592	7,553	15.6
	Home Equity 2)	2,158	3,001	2,261	1,677	880	145.2
	기타담보대출	4,205	5,818	5,873	5,510	4,209	△0.1
	신용	11,100	7,209	7,302	7,258	8,590	29.2
	(평균 LTV) 3)	(51.01)	(51.61)	(45.48)	(53.16)	(53.52)	(△2.51)
	(가중평균 LTV) 4)	(60.02)	(60.78)	(61.51)	(63.33)	(63.26)	(△3.24)
신용카드채권 (D)		4,474	4,725	4,648	5,091	5,414	△17.4
신용판매		2,334	2,211	2,402	2,636	3,034	△23.1
현금서비스		1,496	1,949	2,246	2,455	2,380	△37.1
(현금서비스비중)		(33.4)	(42.1)	(48.3)	(48.2)	(44.0)	(△10.6)
대환대출		644	565	-	-	-	-
소비자금용 계(E=C+D)		30,671	29,317	28,399	27,128	26,646	15.1
소비자금용 구성비 I {E/(B+D)}		34.03	33.48%	33.70%	33.58%	33.89%	0.1
소비자금용 구성비 II (E/A)		17.52	16.91%	16.70%	15.94%	16.42%	1.1

주) 1. 가계자금 대출금중 주택구입자금 대출(주택 구입후 담보취득)

2. 가계자금 대출금중 주택을 담보로 한 대출금의 담보 유효가 범위내 대출

3. 평균 LTV=(주택담보대출금액+선순위채권+임차보증금 및 최우선변제액)/주택 담보가액

4. 가중평균 LTV=[(A의 LTV비율*A의 대출금액)+(B의 LTV비율*B의 대출금액)]/(A의대출금+B의 대출금)

단위:억원, %	FY 2004	FY 2003	2003년 분기별				FY 2002	증감률(YoY)	
			4Q	3Q	2Q	1Q		2004	2003
1. 이자부문 이익 (이자수익) (이자비용)	5,459 (10,178) (4,719)	4,780 (9,146) (4,366)	1,281 (2,346) (1,065)	1,248 (2,319) (1,071)	1,138 (2,258) (1,120)	1,113 (2,223) (1,110)	4,358 (9,061) (4,703)	14.2 (11.3) (8.1)	9.7 (0.9) (7.2)
2. 수수료부문이익	1,284	1,015	278	234	258	245	979	26.5	3.7
3. 신탁부문이익 (신탁보수)	95 (106)	145 (144)	43 (13)	△17 (13)	60 (60)	59 (59)	325 (325)	34.5 (26.4)	55.4 (55.7)
4.기타영업이익 (대손충당금전입액) (지보충당금전입액) (기타충당금전입액)	△1,526 (1,348) (-) (-)	△1,917 (1,756) (-) (11)	394 (354) (-) (7)	△427 (△404) (13) (3)	△569 (△524) (△12) (-)	△526 (△474) (-) (1)	△1,242 (△1,107) (-) (△19)		가
5. 판매비와 관리비	3,030	2,661	705	657	598	701	2,414	13.9	10.2
6. 영업이익 (1+2+3+4-5)	2,281	1,362	502	381	289	190	2,006	67.5	32.1
7. 영업외이익 (영업외수익) (영업외비용)	148 (130) (278)	99 (424) (523)	115 (115) (230)	△15 (46) (61)	91 (186) (95)	△60 (76) (136)	△526 (216) (742)	가	
8. 경상이익	2,134	1,263	387	366	380	130	1,480	69.0	14.7

단위 : 억원, %	FY 2004	FY 2003	2003년 분기별				FY 2002	증감률(YoY)	
			4Q	3Q	2Q	1Q		2004	2003
수수료부문이익(A-B)	1,284	1,015	278	234	258	245	979	26.5	3.7
수수료수익(A)	1,482	1,205	327	287	300	291	1,168	23.0	3.2
원화수입수수료	619	479	139	116	118	107	404	29.2	18.6
외화수입수수료	96	95	24	23	24	23	96	1.1	1.0
신용카드취급수수료 주)	743	607	158	143	153	153	636	22.4	4.6
수입보증료	24	24	6	6	5	7	32	-	25.0
수수료비용(B)	198	190	49	53	42	46	189	4.2	0.5
지급수수료(원화 + 외화)	68	69	19	21	14	15	78	1.4	11.5
신용카드수수료	131	120	30	32	28	31	111	9.2	8.1

주) 1. 신용카드 취급수수료 : 원화 + 외화

단위 : 억원, %	FY 2004	FY 2003	2003년 분기별				FY 2002	증감률(YoY)	
			4Q	3Q	2Q	1Q		2004	2003
이자부문 이익	5,459	4,780	1,281	1,248	1,138	1,113	4,358	14.2	9.7
이자수익	10,178	9,146	2,346	2,319	2,258	2,223	9,061	11.3	0.9
대출채권이자	7,232	6,266	1,694	1,578	1,512	1,483	5,792	15.4	8.2
유가증권이자	2,664	2,608	610	675	657	667	2,969	2.1	12.2
예치금이자 등	282	272	42	66	89	73	300	3.7	9.3
이자비용	4,719	4,366	1,065	1,071	1,120	1,110	4,703	8.1	7.2
예수금이자	3,709	3,569	853	868	914	930	3,758	3.9	5.0
발행금융채권이자	162	163	42	41	40	40	237	0.6	31.2
차입금이자 등	848	634	170	162	166	140	708	33.8	10.5

단위 : 억원, %	FY 2004	FY 2003	2003년 분기별				FY2002	증감률(YoY)	
			4Q	3Q	2Q	1Q		2004	2003
비이자부문 이익	1,199	989	275	191	272	251	1,169	21.2	15.4
비이자부문 수익	2,006	1,778	495	389	459	437	1,802	12.8	1.3
수입수수료	715	574	164	139	142	130	500	-	
수입보증료	24	24	6	6	5	7	32		
신용카드수수료 수익	743	607	158	143	153	153	636		
신탁업무운용수익	106	145	13	13	60	58	325		
기타영업수익	418	428	154	88	99	89	309		
비이자부문 비용	807	789	219	198	187	186	633	2.3	24.6
지급수수료	68	69	19	21	15	14	78	-	
신용카드수수료	131	120	30	32	28	31	111		
신탁업무운용손실	12	0	30	30	0	0	0		
기타영업비용	596	600	200	115	144	141	444		

단위 : 억원, %	FY 2004	FY 2003	2003년 분기별				FY 2002	증가율(YoY)	
			4Q	3Q	2Q	1Q		2004	2003
영업외이익	148	99	115	15	90	△59	△526	적자증가	적자감소
영업외수익	130	424	116	46	186	76	216	69.3	96.3
투자증권관련이익	1	260	48	41	112	62	108	99.6	140.7
대출채권매각이익	-	63	28	-	35	-	22	-	186.4
유형자산처분이익	-	-	-	-	-	-	8	-	-
기타영업외수익	129	100	38	5	39	14	78	29.0	28.2
영업외비용	278	523	230	61	95	136	742	46.8	29.5
유형자산처분손실	2	19	-	-	19	-	26	89.5	26.9
투자증권관련손실 (투자주식 감액손)	40 (-)	130 (22)	62 (3)	5 (6)	47 (△4)	17 (17)	462 (313)	69.2	71.9
대출채권매각손실	-	41	11	-	30	-	34	-	20.6
퇴직급여	40	22	-	16	6	-	7	81.8	214.3
기타영업외손실 *	195	311	157	40	△7	119	213	37.3	46.0

* FY 2003 : 가 119 , 78 , KAMCO 34 , 19

단위 : 억원, %, %p	FY 2004	FY 2003	2003년 분기별				FY 2002	증감률(YoY)	
			4Q	3Q	2Q	1Q		2004	2003
조정 영업부문 이익	6,668	5,854	1,550	1,519	1,426	1,359	5,527	13.9	5.9
이자부문의이익	5,459	4,780	1,281	1,248	1,138	1,113	4,358	14.2	9.7
수수료부문의이익	1,284	1,015	278	234	258	245	979	26.5	3.7
신탁부문의이익	103	231	38	76	58	59	326	△55.4	△24.5
기타부문의이익	178	172	47	△39	△28	△58	△116	적자증가	적자증가
대손상각비 계	1,357	1,831	343	481	539	468	1,107	△25.9	65.4
대손충당금 전입액(순)	(1,348)	(1,756)	(355)	(△391)	(△536)	(△474)	(△1,107)	-	-
지보충당금 전입액	(-)	(-)	(-)	(-)	(-)	(-)	(-)		
기타충당금 전입액	(-)	(11)	(7)	(3)	(-)	(1)	(△19)		
채권평가충당금 전입액	(9)	(86)	(5)	(△93)	(△3)	(5)	(19)		
판매관리비(△)	3,030	2,661	705	657	598	701	2,414	13.9	10.2
영업이익	2,281	1,362	502	381	289	190	2,006	67.5	△32.1
실질 총자산	171,000	153,359	153,359	151,688	149,867	145,308	136,136	11.5	12.7
Cost Income Ratio	45.44	45.46	45.48	43.25	41.94	51.58	43.68	△0.02	1.78

주) 1. 조정영업이익 = 영업이익 + 대손충당금전입액(순) + 채권평가충당금전입액(순) + 기타충당금 전입액(순) + 판매관리비
2. 실질총자산은 분기까지 누계 기준임

단위 : 억원, %	FY 2004	FY 2003	2003년 분기별				FY 2002	증감률(YoY)	
			4Q	3Q	2Q	1Q		2004	2003
총당금적립전이익 (a+b+c)	3,692	3,308	760	822	968	758	2,870	11.6	15.3
제총당금 전입액(a)	1,558	2,045	373	456	588	628	1,390	23.8	47.1
대손충당금전입액	1,348	1,757	355	404	524	474	1,179	-	-
지보충당금전입액	-	1	0	13	12	0	△72	-	-
퇴직충당금전입액	210	300	25	68	52	155	264	-	-
기타충당금전입액	-	11	7	3	0	△1	19	-	-
법인세비용(b)	634	50	50	0	0	0	0	1,168.0	-
당기순이익(c)	1,500	1,213	337	366	380	130	1,480	23.7	18.0

단위 : 억원, %	FY 2004	FY 2003	2003년 분기별				FY 2002	증감률(YoY)	
			4Q	3Q	2Q	1Q		2004	2003
(세전)당기순이익(a)	2,134	1,263	387	366	380	130	1,480	69.0	14.7
KAMCO환매손실(b)	21	280	142	99	27	12	242	92.5	15.7
(지급이자)	(13)	(4)	(2)	(6)	(7)	(△3)	(79)		
(대손충당금)	(8)	(139)	(113)	(-)	(15)	(11)	(124)		
(신탁충당금)	(-)	(94)	(-)	(93)	(-)	(1)	(6)	-	-
(잡손)	(-)	(51)	(31)	(12)	(5)	(3)	(33)		
출자전환관련손실(c)	-	63	13	10	23	17	447	-	85.9
(주식매각손실)	(-)	(41)	(10)	(4)	(27)	(-)	(134)		
(주식감액손실)	(-)	(22)	(3)	(6)	(△4)	(17)	(313)	-	-
부실채권매각익(d)	-	22	17	-	5	-	6	-	266.7
특별퇴직금(e)	40	22	-	16	6	-	7	81.8	214.3
경상적이익(a+b+c-d+e)	2,195	1,606	525	491	431	159	2,182	36.7	26.4

단위 : 억원, %		FY 2004	FY 2003	2003년 분기별				FY2002	증감률(YoY)	
				4Q	3Q	2Q	1Q		2004	2003
	영업수익	12,184	10,936	2,846	2,711	2,718	2,661	10,934	11.4	-
	영업외수익	130	424	115	46	186	76	216	69.3	96.3
총수익		12,314	11,360	2,961	2,757	2,904	2,737	11,150	8.4	1.9
	이자수익	10,178	9,146	2,346	2,319	2,258	2,223	9,061	11.3	0.9
	비이자수익합계	2,136	2,214	615	438	646	514	2,089	3.5	6.0
이자수익 구성비		82.65	80.51	79.23	84.11	77.75	81.22	81.26	2.14	0.75
비이자수익 구성비		17.35	19.49	20.77	15.89	22.25	18.78	18.74	2.14	0.75
수수료수익/총수익		12.04	10.61	11.04	10.41	10.33	10.63	10.48	1.43	0.13
수수료수익/영업수익		12.16	11.02	11.49	10.59	11.04	10.94	10.68	1.14	0.34

□ 문제여신 현황(법정관리, 화의, W/O 여신, 2003.12말 기준)

단위 : 억원, %	정 상	요주의	고 정	회수의문	추정손실	총여신	고정이하
법정관리업체	265	0	19	37	0	321	56
W/O업체	213	352	0	0	0	565	0
화의업체	98	174	198	3	0	473	201
	576 (42.4)	526 (38.7)	217 (16.0)	40 (2.9)	0 (-)	1,359 (100.0)	257 (18.9)
기 타	93,215 (97.0)	1,576 (1.6)	794 (0.8)	390 (0.4)	145 (0.2)	96,120 (100.0)	1,329 (1.4)
합 계	93,791 (96.2)	2,102 (2.2)	1,011 (1.0)	430 (0.4)	145 (0.2)	97,479 (100.0)	1,586 (1.63)

주) 1. 총여신(97,479억원) 대비 1.39%, 고정이하여신중 16.2% 점유

2. 총 27개 차주 : 300억원 이상 없음, 200억원 이상 1개, 100억원 이상 4개, 50억원 이상 3개

□ 문제여신 증감 현황

단위:억원,%, %p	정상	요주의	고정	회수의문	추정손실	총여신	할인차금	총채권액	대손충당금	담보가액	Coverage (총채권)
FY 2003 (a)	576	526	217	40	0	1,359	47	1,406	79	683	57.5
FY 2002 (b)	441	853	482	56	0	1,831	106	1,914	231	916	65.5
증감 (a-b)	135	△327	△265	△16	0	△472	△59	△508	△152	△233	△8.0

□ 이용액, B/S잔액

단위 : 억원, %	이 용 액					B/S잔액				
	신용 판매	현금 서비스	카드론	합계	현금서비 스 비중	신용 판매	현금 서비스	대환대출/ 카드론	합계	현금서비 스 비중
FY 2003	14,197	17,195	1	31,393	54.8%	2,334	1,496	644	4,474	33.4%
3Q 2003	10,792	13,801	1	24,594	56.1%	2,211	1,949	565	4,725	41.2%
2Q 2003	7,091	9,611	1	16,703	57.5%	2,401	2,246	1	4,648	48.3%
1Q 2003	3,586	4,891	1	8,478	58.4%	2,635	2,455	1	5,091	48.2%
FY 2002	14,047	17,812	1	31,806	55.8%	3,033	2,380	1	5,414	44.0%
YoY	1.07	△ 3.5	-	△ 1.3	△ 1.0%p	△ 23.0	△ 37.1	-	△ 17.4	△ 1.06%p

주) 2003년 3분기부터 신용카드 대환대출 금액이 포함되어 있음(이용액은 누계 기준임)

□ 수입수수료(비용 차감전)

단위 : 억원, %	1Q 까지			2Q 까지			3Q 까지			4Q 까지		
구 분	신판	C/A	합계	신판	C/A	합계	신판	C/A	합계	신판	C/A	합계
FY 2003	153	118	271	306	242	548	446	372	818	603	505	1,108
FY 2002	148	91	239	309	194	503	468	312	780	636	436	1,072
증감률	3.38	29.67	13.39	△0.97	24.74	8.95	△4.70	19.23	4.87	△ 5.2	15.8	3.4

□ 회원수

회원수 : 천명	1Q 까지	2Q 까지	3Q 까지	4Q 까지
2000	242	263	285	301
2001	327	369	395	434
2002	460	493	516	523
2003	513	492	481	476

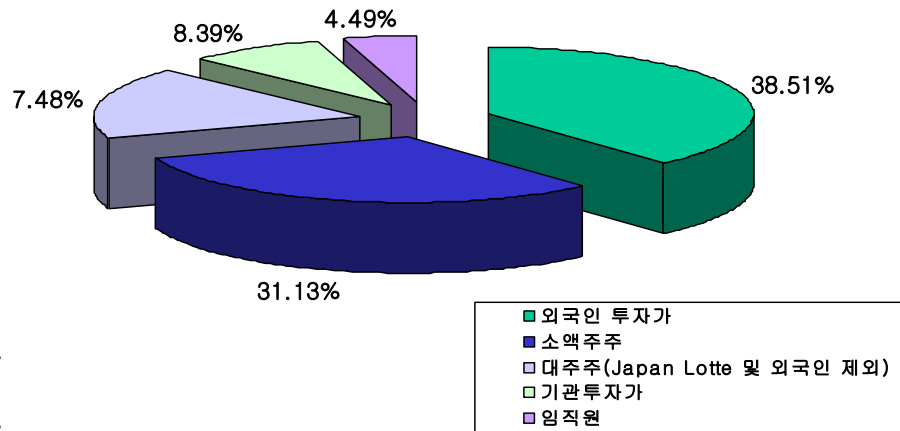
주요주주(1% 이상, 2003년 말 기준임) 주)

• 롯데제과(주) 주)	14.11 %
• CRMC	10.40 %
• (주) 파크랜드	4.11 %
• (주) 한국철강	2.14 %
• 기타	12.78 %

합 계 43.54 %

주) 동일인 기준

주주 구성 현황(2003년말 기준)



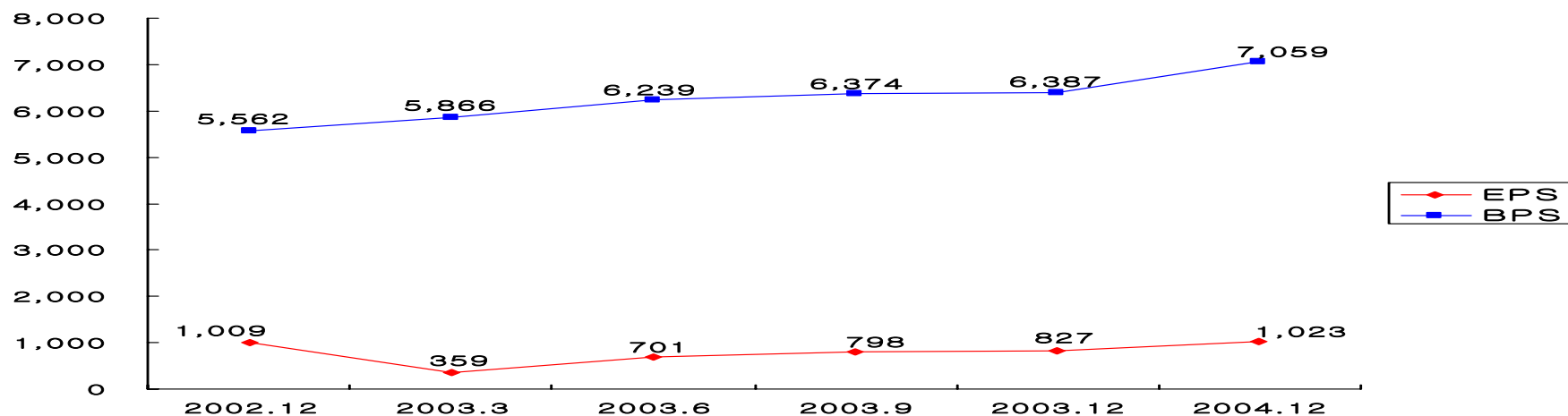
외국인 지분율 현황

단위 : 천주, %

구분	2002년 12월말	2003년 12월말 현재	변동
총 발행주식수	146,683	146,683	-
외국인 투자자 소유분(천주)	17,660	56,488	38,828
외국인투자자 지분율	12.04%	38.51% 주)	26.47%p

주) 1. Japan Lotte 포함(Japan Lotte 제외시 외국인 투자자 비율은 34.04%임)

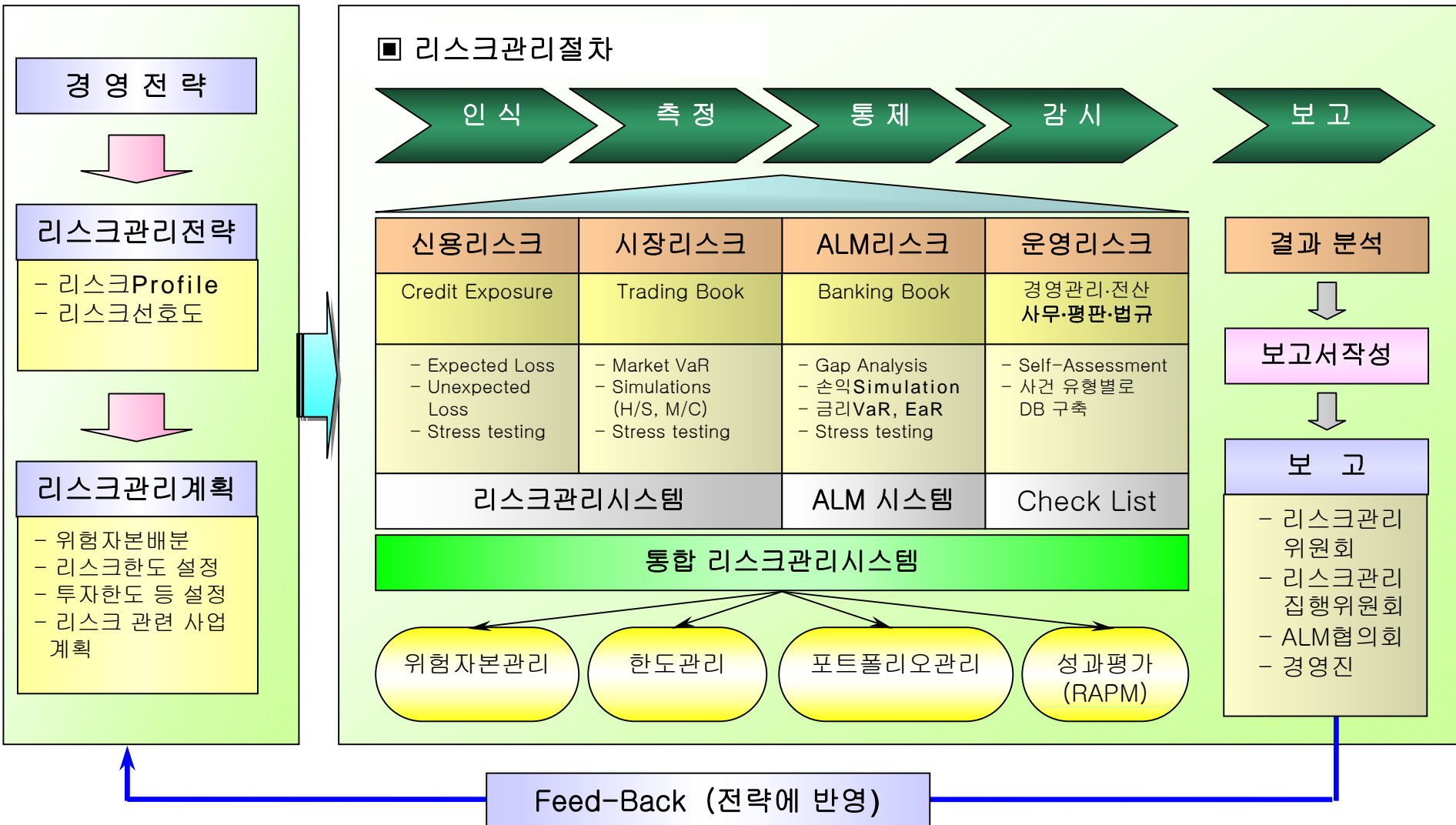
2. 2003. 9.3 CRMC 10.33% 보유 공시



구 분	FY 2004	2003년				FY 2002
		4Q	3Q	2Q	1Q	
당기순이익	1,500억원	1,213억원	876억원	510억원	130억원	1,480억원
순자산(자산-부채)	10,354억원	9,369억원	9,054억원	8,634억원	8,207억원	8,158억원
총발행 주식수	146,683천주	146,683천주	146,683천주	146,683천주	146,683천주	146,683천주
기준주가	?	6,670원	5,480원	4,975원	4,800원	4,600원
EPS	1,023원	827원	798원 *	701원 *	359원 *	1,009원
BPS	7,059원	6,387원	6,374원 *	6,239원 *	5,866원 *	5,562원

* 연간 환산 금액임

□ Risk Management Process

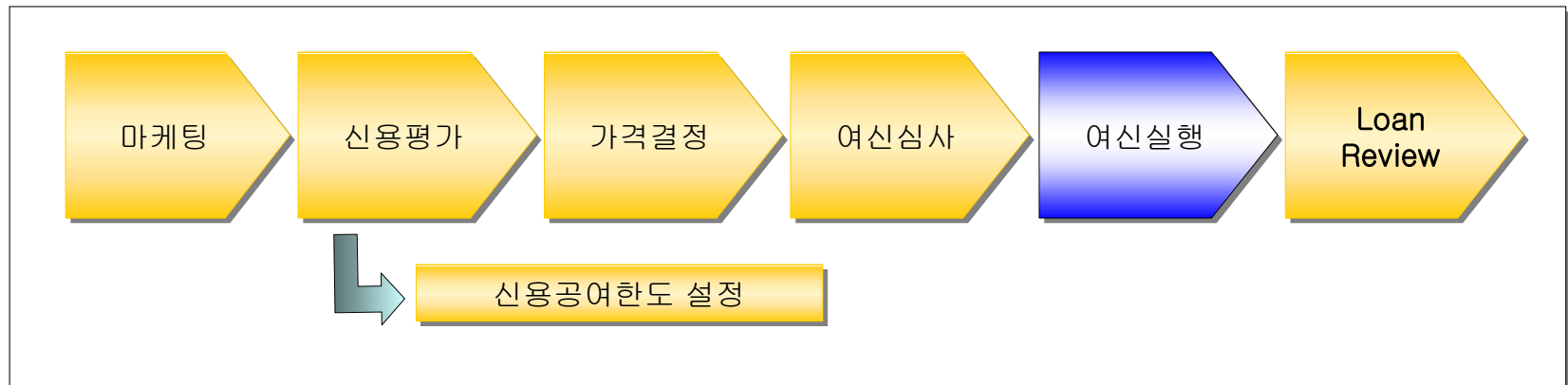




□ 개별여신 관리

전통적인 신용리스크 관리방법으로 여신 Process에 반영

❖ 여신 Process



➤ 마케팅

- 위험과 수익을 고려하여 목표고객(Target Market) 설정 및 상품판매

➤ 신용평가

- 고객의 채무상환능력 수준을 계량화
- 고객에 대한 신용공여한도의 설정

➤ 가격결정(Pricing)

- 고객 부도 시 은행의 예상손실을 미리 산출하여 상품가격에 부과
- 신용평가등급, 신용보강(담보, 보증 등) 수준에 따라 차별화

➤ 여신심사

- 여신의 용도, 구조, 상환자원 등 제반조건을 감안하여 가부 결정

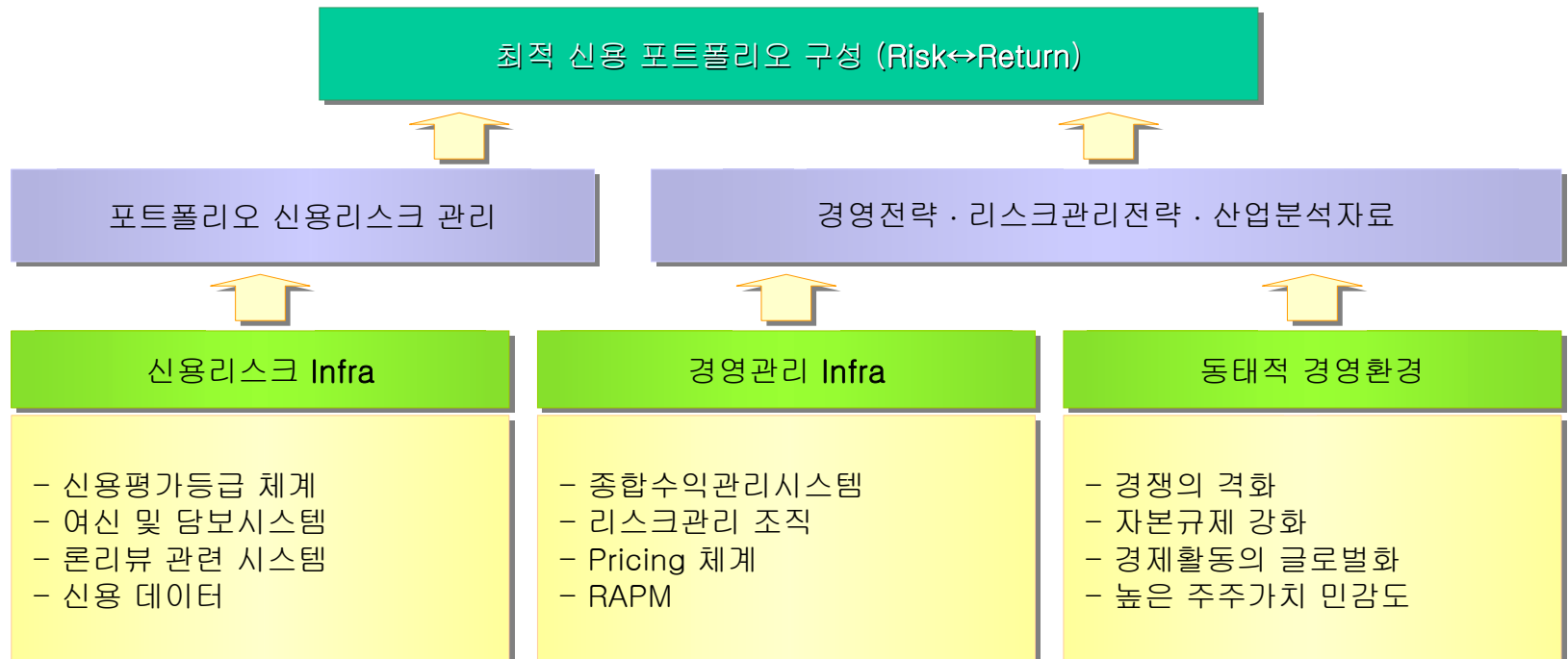
➤ Loan Review

- 고객의 채무상환능력의 변동 가능성을 점검
- 여신 Process 및 관련 정책의 적정성 점검

□ 포트폴리오 관리

개별여신 관리의 한계 보완 ⇒ 분산화를 통한 신용리스크 경감 유도

❖ 포트폴리오 관리 요소



➤ 신용공여 집중도 관리

- 동일 또는 유사한 성격을 지닌 그룹(계열, 업종, 신용평가등급 등)에 대한 신용공여의 집중을 분산

➤ Risk 한도 관리

- 자기자본 수준을 감안하여 **Segment** 별로 **Risk** 규모를 배분
 - ☞ 리스크 발생 → 건전성 악화 → 손실 발생 → 자본 적정성 악화

➤ 통합리스크 관리

- 모든 리스크를 통합 관리 ⇒ **Category** 별 리스크 분산
 - ☞ 통합 관리대상 : 신용, 시장, ALM, 운영리스크

➤ RAPM(Risk Adjusted Performance Measurement)

- 성과평가 시 리스크를 감안 ⇒ 주주 부가가치 확대